



# DE JAN

De Magazin vun der Gemeng Wootz

# INDEX



## Impressum

Die Gemeinde Wiltz ist Herausgeber  
des Gemeindeblatts „De Buet“  
und des Magazins „De Jan“

La commune de Wiltz est éditeur  
du bulletin communal «De Buet»  
et du magazine «De Jan»



### Nr. 10

Wooltz – Mee 2026

### Herausgeber | Editeur:

Commune de Wiltz

### Verantwortlicher | Responsable:

Patrick Comes - Bourgmestre & Maurice Muller - Échevin

### Layout & textes:

City-Management Wiltz, Nota Bene

### Druck | Impression:

Imprimerie Reka, Ehlerange

### Cover | Couverture:

Fonds du Logement





- Jugendhaus Woltz**
  - 4 | Das Wiltzer Jugendhaus präsentiert sich in neuem Glanz  
La maison des jeunes de Wiltz s'offre un nouveau look
  
- Dialogue**
  - 10 | Zweite Saison in den Räumlichkeiten von COOPÉRATIONS  
Deuxième saison dans les ateliers de COOPÉRATIONS
  
- Wunne mat der Woltz**
  - 22 | Q2 „Geetz“: Durchmischung und Vielfalt im Leben in der Nachbarschaft  
Q2 «Geetz»: mixité et diversité au cœur de la vie de quartier
  
- Made in Wiltz**
  - 28 | Mellechtankstell Rulljen
  
- Die Gemeinde stellt sich vor - La commune se présente**
  - 34 | Die Gartenbauabteilung  
Le service espaces verts
  
- Die Gemeinde stellt sich vor - La commune se présente**
  - 40 | Das „Biergeramt“  
Le service «Biergeramt»
  
- Woltz fréier an hakt**
  - 46 | Sanatorium Kaul



---

# JUGENDHAUS WOOLTZ

**Das Wiltzer Jugendhaus  
präsentiert sich in neuem Glanz**

**La maison des jeunes de Wiltz  
s'offre un nouveau look**

---

**Das komplett renovierte Jugendhaus in Wiltz hat im Januar seine Türen wieder geöffnet – in Räumlichkeiten, die von den Jugendlichen, die es besuchen, neu gestaltet wurden. Es ist nun geräumiger, flexibler und einladender und zieht bereits eine wachsende Zahl von Jugendlichen an, insbesondere dank Mundpropaganda.**

---

**Entièrement rénovée, la maison des jeunes de Wiltz a rouvert ses portes en janvier dans des espaces repensés par les jeunes qui l'ont fréquentée. Plus vaste, plus modulable et plus accueillante, elle attire déjà un nombre croissant d'adolescents, notamment grâce au bouche-à-oreille.**

---



## Das Jahr 2025 in Zahlen

Aufgrund von Renovierungsarbeiten war die Aufnahmekapazität des Jugendhauses stark eingeschränkt.



- **286 aktive Jugendliche** nahmen an insgesamt **548 Aktivitäten** teil



- Durchschnittsalter: **16,86 Jahre**



- Aufteilung: **46 % Mädchen**  
**54 % Jungen**

## 2026 bis heute



- **286 aktive Jugendliche** nahmen an insgesamt **970 Aktivitäten** teil



- Durchschnittsalter: **15,26 Jahre**



- Verteilung: **44 % Mädchen**  
**56 % Jungen**

Die Teilnehmerzahl hat sich (nach einem Drittel des Jahres) mehr als verdreifacht und die Anzahl der Anmeldungen hat sich mehr als verdoppelt. Dies ist jedoch auch darauf zurückzuführen, dass unsere Aktivitäten oft ihre maximale Kapazität erreichen, was die Teilnehmerzahl begrenzt.

- **3 Erzieher**
- **30 aktive Animatoren**

**E**in Dienstagnachmittag im Wiltzer Jugendhaus. Meggy, eine Schülerin der 7. Klasse, ist in der Küche beschäftigt, während andere Jugendliche auf Sofas sitzen und sich mit Samira unterhalten, einer der drei Betreuerinnen der Einrichtung, die an ihrem Schreibtisch arbeitet. Etwas weiter ist eine Partie Billard in vollem Gange. Abseits, in der Fernsehecke, nutzen einige Jugendliche den etwas zu lauten Hintergrundlärm, um sich in Ruhe auszutauschen und sich gegenseitig Videos zu zeigen. „Ich komme schon seit vier Jahren hierher, es ist cool. Man kann Freunde treffen und die organisierten Ausflüge zum Schwimmbad, zum Laserspiel oder zum Kartfahren genießen, zum Beispiel, aber auch kochen“, erzählt Jason, ein regelmäßiger Besucher, der, kaum aus dem Unterricht, schon den Ofen anmacht, um sich einen Snack aufzuwärmen.

Wie er kommen viele hierher – und seit der kürzlichen Renovierung sogar noch mehr. „Wir haben seit Januar geöffnet und die Besucherzahlen steigen deutlich: Wir haben bereits 250 neue Anmeldungen. Die meisten kommen vom Lycée du Nord und die Verteilung ist recht ausgewogen, mit 47 % Mädchen, was eher selten ist“, betont Martijn de Munnik, der Leiter der Einrichtung. Und das ist zweifellos erst der Anfang. Hier kommen die Jugendlichen nur selten zufällig vorbei. Sie kommen,

weil ein Freund sie eingeladen hat, weil ihnen eine Aktivität empfohlen wurde oder einfach, weil sie gehört haben, dass „die Atmosphäre nett ist“. Mundpropaganda spielt eine große Rolle – und die neuen Räumlichkeiten dürften diese Dynamik noch verstärken. Denn die Räumlichkeiten, die nun unter der Verantwortung des „Service national de la jeunesse“ stehen, haben an Größe gewonnen. Von 60 m<sup>2</sup> erstreckt sich das Jugendhaus heute über fast 400 m<sup>2</sup>. „Platz zu haben ist entscheidend: Nicht alle Gruppen möchten miteinander vermischt werden. Sie brauchen Privatsphäre, und die fehlende Möglichkeit, sich zurückzuziehen, kann sie manchmal davon abhalten, zu kommen“, bemerkt der diplomierte Erzieher mit 26 Jahren Erfahrung.

Diese Art von Anforderungen spiegelte sich somit bereits in der Planung des Projekts wider. Im Jahr 2020 waren es nämlich die Jugendlichen, die das Haus besuchten, die in gemeinsamen Workshops mit den Architekten die Gestaltung entwarfen. Das Ergebnis: abwechslungsreiche und flexible Räume, ruhigere Ecken sowie besonderes Augenmerk auf Akustik und Privatsphäre. Los geht's mit der Besichtigung!

### Möbel umstellen und Räume unterteilen

Diese beginnt links vom Eingang mit einer großen Lehrküche und einem Speiseraum, in dem jeden Mittag zwischen 80 und 100 Jugendliche Platz finden.



## L'année 2025 en chiffres

En raison des travaux de rénovation, la capacité d'accueil de la maison des jeunes était fortement réduite.



- **78 jeunes actifs** ont participé à **548 activités** au total



- Âge en moyenne: **16,86 ans**



- Répartition: **46 % filles** et **54 % garçons**

## 2026 jusqu'à présent



- **286 jeunes actifs** ont participé à **970 activités** au total



- Âge en moyenne: **15,26 ans**



- Répartition: **44 % filles** et **56 % garçons**

Le nombre de participants a plus que triplé (à ce jour, après un tiers de l'année) et le nombre d'inscriptions a plus que doublé. Cela s'explique toutefois aussi par le fait que nos activités atteignent souvent leur capacité maximale, ce qui limite le nombre de participants.

- **3 éducateurs**
- **30 animateurs actifs**



Un mardi après-midi à la maison des jeunes de Wiltz. Meggy, élève en 7<sup>e</sup>, s'affaire dans la cuisine tandis que d'autres adolescents, installés sur des canapés, discutent avec Samira, l'une des trois éducatrices de la structure, occupée à son bureau. Un peu plus loin, une partie de billard bat son plein. À l'écart, dans le coin télé, quelques jeunes profitent quant à eux du fond sonore un peu trop présent pour échanger tranquillement et se montrer des vidéos. «Moi, je viens ici depuis quatre ans, c'est cool. On peut retrouver des amis et profiter des sorties organisées à la piscine, au laser game ou au karting, par exemple, mais aussi cuisiner», confie Jason, un habitué des lieux qui, à peine sorti des cours, allume déjà le four pour se réchauffer une collation.

Comme lui, ils sont nombreux à fréquenter la structure – et plus encore depuis la récente rénovation. «Nous sommes ouverts depuis janvier et la fréquentation est clairement en hausse: nous comptons déjà 250 nouveaux inscrits. Ils viennent en grande majorité du lycée du Nord et la répartition est assez équilibrée, avec 47 % de filles, ce qui reste plutôt rare», souligne Martijn de Munnik, chargé de direction. Et ce n'est sans doute qu'un début. Ici, les jeunes ne franchissent que rarement la

porte par hasard. Ils viennent parce qu'un ami les a invités, parce qu'une activité leur a été recommandée, ou simplement parce qu'ils ont entendu dire que «l'ambiance est sympa». Le bouche-à-oreille joue pleinement son rôle – et les nouveaux espaces devraient encore amplifier cette dynamique. Car les lieux, désormais placés sous la responsabilité du Service national de la jeunesse, ont changé de dimension.

De 60 m<sup>2</sup>, la maison des jeunes s'étend aujourd'hui sur près de 400 m<sup>2</sup>. «Disposer d'espace est essentiel: tous les groupes ne souhaitent pas être mélangés. Ils ont besoin d'intimité, et l'impossibilité de s'isoler peut parfois freiner leur venue», observe l'éducateur gradué, fort de 26 années d'expérience.

Ce type de revendications se retrouve ainsi dans la conception même du projet. En 2020, ce sont en effet les jeunes qui fréquentaient la maison qui ont imaginé les aménagements lors d'ateliers collaboratifs avec les architectes. Résultat: des espaces variés et flexibles, des coins plus calmes, une attention particulière portée à l'acoustique et à l'intimité. C'est parti pour la visite!

**Michael Schenk, Schöffe und zuständig für Jugendangelegenheiten:**

„Das Jugendhaus Wooltz entwickelt seit 1991 Aktivitäten und Projekte für und mit Jugendlichen ab 12 Jahren.

Es ist wichtig, dass diese einen geeigneten Ort für ihre Freizeitgestaltung haben, aber auch die Möglichkeit, sich zum Jugendbetreuer ausbilden zu lassen.

Die Renovierung dieser Räumlichkeiten bedeutet für die Gemeinde eine Investition von rund 800.000 Euro.

Die Gestaltung basiert auf einem partizipativen Projekt, das gemeinsam mit ehemals eingeschriebenen Jugendlichen durchgeführt wurde. Die Arbeiten werden mit der vollständigen Renovierung des Obergeschosses und der Installation von Solarmodulen auf dem Dach fortgesetzt.“



Martijn de Munnik

Entlang der Fenster zur Straße laden Tische mit Sitzbänken im Stil eines Diners während der Mahlzeiten zur Geselligkeit ein. Gegenüber ist alles für das Kochen unter optimalen Bedingungen vorgesehen: professionelle Ausrüstung, Kochfelder, Backofen und vor allem eine imposante zentrale Kochinsel, ideal für die Organisation von Kochworkshops. Aktivitäten, die es bereits zuvor gab und die nun wieder in vollem Umfang stattfinden sollen. „Die Jugendlichen haben bereits ein Krimidinner organisiert, an dem ihre Eltern teilnahmen, und haben außerdem durch eine Pasta-Bar Spenden für ihre jährliche Reise gesammelt“, berichtet Samira Ganic, eine der Betreuerinnen.

Israel, ein junger Stammgast war übrigens Teil des Abenteuers: „Wir hatten drei Reiseziele vorgeschlagen, und Barcelona wurde ausgewählt. Um den Aufenthalt zu finanzieren, haben wir diese Pasta-Bar organisiert: Wir haben uns um das Kochen, die Soßen, den Service und sogar das Abräumen gekümmert. Das hat gut geklappt!“ Der junge Mann verbringt viel Zeit im Jugendhaus in Wiltz, da er sich dort auch für eine vor Ort angebotene Ausbildung zum Jugendbetreuer entschieden hat, die es ihm ermöglichen wird, in Kindertagesstätten oder im Rahmen des „Kannersummer“ zu arbeiten. „Hier, in unseren Büros, versammeln wir oft die Jugendlichen, die wir ausbilden“, erklärt der Leiter und führt uns in einen großen, verglasten Raum. Im Herzen des Hauses ist der Bereich für die Betreuer tatsächlich nicht zu übersehen. Er ist offen und einladend und mit Sofas ausgestattet, auf denen sich jeder zum Unterhalten hinsetzen kann. „Hier finden die Jugendlichen immer ein offenes Ohr und können uns erzählen, was sie auf dem Herzen haben“, betont Martijn

de Munnik. Auf der anderen Seite, also gegenüber der Küche und rechts vom Eingang, zeichnen sich zwei Bereiche ab: die bewusst gedämpfter gestaltete Fernsehecke und der Spielbereich mit Tischfußball, Billardtisch und akustischen Sesseln. „Probieren Sie es aus: Sie bündeln den Schall und dämpfen gleichzeitig Außengeräusche!“, schlägt der Verantwortliche begeistert vor. Und tatsächlich ist der Effekt verblüffend: Plötzlich befinden wir uns wie in einer echten Stilleblase, abgeschnitten von der Außenwelt! Der Rundgang endet etwas weiter entfernt an einer Tür, die zur ehemaligen Garage führt, die auf Wunsch der Mitglieder zu Sanitärräumen mit Dusche umgebaut wurde.

Doch einer der großen Vorzüge dieses neuen Jugendhauses ist zweifellos seine Modularität. Alle Räume lassen sich dank dicker schwarzer Vorhänge auf Schienen flexibel gestalten, wodurch Räume unterteilt und intimere Atmosphären geschaffen werden können. Ganz zu schweigen davon, dass alle Möbel, insbesondere in der Küche, auf Rollen montiert sind und somit bei Bedarf verschoben werden können. Eine gute Lösung, um sich an logistische Anforderungen oder die sich ständig ändernden Wünsche der Jugendlichen anzupassen! Nächste Etappe: die Gestaltung der Terrasse, auf der bald ein Grill aufgestellt werden soll, um die schönen Tage voll auszukosten und die Küche nach draußen zu erweitern, sowie die Renovierung des ersten Stockwerks, in dem das Team hofft, einen Raum mit Spiegel zur Verfügung zu haben. „Denn uns fehlt ein Ort, an dem wir Sport treiben können, wie zum Beispiel Krafttraining oder Boxen“, schlägt Jason vor. Wir bleiben dran!





### Michael Schenk, échevin en charge de la Jeunesse:

«Jugendhaus Wooltz développe depuis 1991 des activités et des projets pour et avec les jeunes à partir de 12 ans.

Il est important que ces derniers puissent bénéficier d'un lieu adéquat pour leurs loisirs, mais aussi pour se former au métier d'animateur. La rénovation de ces locaux représente un investissement d'environ 800 000 euros pour la commune.

L'aménagement se base sur un projet participatif mené avec des jeunes anciennement inscrits.

Les travaux se poursuivront avec la rénovation complète de l'étage et l'installation de panneaux solaires sur le toit.»

### Déplacer le mobilier et cloisonner les espaces

Celle-ci débute à gauche de l'entrée, avec une grande cuisine pédagogique et un espace de restauration qui accueille chaque midi entre 80 et 100 jeunes. Le long des fenêtres donnant sur la rue, des tables avec banquettes, dans un esprit diner, invitent à la convivialité le temps du repas. En face, tout est prévu pour cuisiner dans de bonnes conditions: matériel professionnel, plaques de cuisson, four et surtout un îlot central imposant, idéal pour organiser des ateliers culinaires. Des activités qui existaient déjà auparavant et qui devraient désormais reprendre de plus belle. «Les jeunes ont déjà organisé un «Krimidinner», auquel leurs parents ont participé, et ont également collecté des fonds pour leur voyage annuel en organisant un bar à pâtes», indique Samira Ganic, une des éducatrices.

Israël, jeune habitué de la maison, faisait d'ailleurs partie de l'aventure: «Nous avons proposé trois destinations et Barcelone a été retenue. Pour financer le séjour, nous avons organisé ce bar à pâtes: on s'occupait de la cuisson, des sauces, du service et même du débarrassage. Ça a bien marché!» Le jeune homme passe beaucoup de temps au Jugendhaus de Wiltz, puisqu'il a également choisi d'y suivre une formation d'animateur dispensée sur place, qui lui permettra de travailler auprès de maisons relais ou dans le cadre du «Kannersummer». «C'est ici, dans nos bureaux, que nous regroupons souvent les jeunes que nous formons», indique le chargé de direction en nous laissant pénétrer dans un vaste espace vitré. Au cœur de la maison, impossible en effet de manquer l'espace dédié aux éducateurs. Ouvert et accueillant, il est doté de canapés où chacun peut venir

se poser pour discuter. «Ici, les jeunes trouvent toujours une oreille attentive et peuvent nous raconter les choses qu'ils ont envie de partager», souligne Martijn de Munnik.

De l'autre côté, à l'opposé de la cuisine donc droite de l'entrée, deux ambiances se dessinent: le coin télévision, volontairement plus feutré, et l'espace dédié aux jeux, avec baby-foot, billard et fauteuils acoustiques. «Essayez: ils concentrent le son tout en atténuant les bruits extérieurs!», suggère le chargé avec enthousiasme. Et effectivement, l'effet est saisissant: nous voilà soudainement comme dans une véritable bulle de silence, coupé du monde extérieur! La visite se termine avec, un peu plus loin, une porte donnant sur l'ancien garage, transformé en sanitaires avec douche, aménagée à la demande des inscrits.

Mais l'un des grands atouts de cette nouvelle maison des jeunes reste sans nul doute sa modularité. Tous les espaces peuvent être modulés grâce à d'épais rideaux noirs montés sur rails, permettant de cloisonner des pièces et de créer des ambiances plus intimistes. Sans compter que tout le mobilier, notamment dans la cuisine, est monté sur roues et peut de fait être déplacé au besoin. Une bonne solution pour s'adapter aux contraintes logistiques ou aux envies des jeunes, qui évoluent sans cesse! Prochaines étapes: l'aménagement de la terrasse, qui devrait prochainement accueillir un barbecue, histoire de profiter pleinement des beaux jours et de prolonger la cuisine à l'extérieur, ainsi que la rénovation du premier étage, au sein duquel l'équipe espère pouvoir disposer d'une salle avec miroir. «Car il nous manque un endroit pour faire du sport, comme de la musculation ou de la boxe par exemple», suggère Jason. Affaire à suivre!



Michael Schenk





---

# DIALOGUE

**Zweite Saison in den Räumlichkeiten  
von COOPÉRATIONS**

**Deuxième saison dans les ateliers  
de COOPÉRATIONS**

---

**Nach einem ersten Jahr des Experimentierens im Herzen  
der Grand-Rue in Wiltz startet das Künstlerresidenzprojekt  
DIALOGUE nun in seine zweite Saison. Ein Überblick über das,  
was uns erwartet.**

---

**Après une première année d'expérimentation au cœur de  
la Grand-Rue à Wiltz, le projet de résidences d'artistes  
DIALOGUE entame sa saison 2. Le point sur ce qui s'annonce.**

Benjamin Duquenne



Eric Mangen

**D**IIALOGUE wurde im Januar 2025 ins Leben gerufen und hat das ehemalige Deltgen-Haus bezogen, um dort verschiedene Künstler im Rahmen von Residenzen zu beherbergen, deren Schwerpunkt auf dem künstlerischen Schaffen und dem Austausch mit der Gemeinschaft liegt. Nach Abschluss dieses ersten Kapitels Anfang 2026 wird das Projekt für eine zweite Saison fortgesetzt, diesmal in den Räumlichkeiten von COOPÉRATIONS.

**Marc Scheer, Kulturbeauftragter von DIALOGUE, und Eric Mangen, Mitentwickler des Projekts**, sie sprechen über die Entstehung der Initiative, ihre Fortschritte und ihre Perspektiven.

#### **Könnten Sie uns etwas über die Entstehungsgeschichte des Projekts DIALOGUE erzählen?**

**Marc Scheer:** DIALOGUE entstand bei COOPÉRATIONS aus Überlegungen zu den kulturellen Aktivitäten und dem Programm. Mir wurde klar, dass der Schwerpunkt etwas zu sehr auf Veranstaltungen und zu wenig auf dem künstlerischen Schaffen lag. Wenn man jedoch das Schaffen nicht unterstützt, hat man nichts mehr zu zeigen und nichts mehr zu hören. Zwar gab es bereits Art Wiltz, ebenfalls ein Künstlerresidenzprojekt, doch entsprach dieses nicht ganz unserer Vision. Wir haben daher vorgeschlagen, es anzupassen. Gleichzeitig dachten wir an all die leerstehenden Häuser in der Grand-Rue, die ein echtes architektonisches Potenzial haben, das meiner Meinung nach erhalten und aufgewertet werden muss ... so entstand die Idee, von einem Haus ausgehend zu arbeiten.

**Eric Mangen:** In Luxemburg gibt es enorm viele kulturelle Veranstaltungen, aber nur sehr wenige Arbeitsräume: Es herrscht landesweit ein echter Mangel an Ateliers. Zu bauen oder zu renovieren, um das Nonplusultra zu schaffen, ist teuer und nicht unbedingt sinnvoll; ein leer stehendes Haus kann schon ausreichen. Künstler brauchen nicht viel: einen Raum, einen Rahmen, ein kleines Budget. Mit DIALOGUE wollten wir den Schwerpunkt auf die Arbeitsatmosphäre und die Werkzeuge legen, statt auf das Gebäude.

**Marc Scheer:** Mit diesem Projekt wollten wir auch zeigen, dass Kunst im öffentlichen Raum eine positive Wirkung haben, die Lebensqualität verbessern und eine Rolle in der Stadt spielen kann. Es war eine

Möglichkeit, eine andere Nutzung für leer stehende Häuser vorzuschlagen als den reinen Handel. Mit dem Deltgen-Haus stand uns ein Ort mitten im Zentrum zur Verfügung, der über ein großes Schaufenster verfügt. Die Idee war, den kreativen Prozess den Bewohnern näherzubringen, die Rolle des Künstlers zu entmystifizieren und im Idealfall einen Dialog mit den Passanten zu schaffen – auch wenn das immer eine Herausforderung bleibt.

#### **Daher auch dieser treffende Name für ein Projekt, das den Austausch fördern soll...**

**Eric Mangen:** Ja, genau darum geht es, diesen Dialog in den Vordergrund zu stellen, der sehr unterschiedliche Formen annehmen kann: zwischen COOPÉRATIONS und den Künstlern, zwischen den Künstlern und der Stadt, zwischen den Künstlern und den Bürgern usw. Ein Künstleraufenthalt kann sehr abstrakt bleiben: Man kann mit seinem Projekt kommen und für sich arbeiten, ohne unbedingt in einen Dialog mit dem Kontext zu treten. Für uns ist genau das das Wesentliche an DIALOGUE.

#### **Und wurde dieses Ziel, einen Dialog mit der Bevölkerung zu schaffen, letztendlich erreicht?**

**Marc Scheer:** Ich glaube, das hängt wirklich sehr stark von den Künstlern ab. Manche öffnen ihr Atelier ganz leicht, während es anderen schwerer fällt. Und wir wollen das auch nicht vorschreiben, es ist wirklich von Fall zu Fall unterschiedlich. Es gab sehr gute Erfahrungen, aber auch Momente, in denen das Konzept nicht funktioniert hat. Das gehört zum Projekt dazu, so lernt man eben auch dazu. Aber schon allein die bloße Anwesenheit von Künstlern in der Stadt schafft einen Austausch. Sie weckt Neugier: Die Leute gehen am Haus vorbei und fragen sich, was da vor sich geht. Es entstehen Gespräche, auf der Straße, in den Cafés, ... Das mag zwar nur eine Kleinigkeit sein, aber es zählt.

**Eric Mangen:** Ja, und das lässt sich nur schwer auf einfache Weise messen. Julie Wagener ist zum Beispiel durch Wiltz gezogen und hat mit Schablonen Slogans im öffentlichen Raum aufgesprüht. Dabei ist sie zwangsläufig Menschen begegnet und hat mit ihnen gesprochen. Aber das ist kein Austausch, den man beziffern kann. Und man muss auch realistisch sein: Das Projekt ist gerade mal ein Jahr alt. Damit sich ein Projekt wie dieses in einer Stadt etabliert, braucht es Zeit – eine, zwei, drei Spielzeiten. Die Menschen müssen sich daran gewöhnen, verstehen, dass es nun

Lancé en janvier 2025, DIALOGUE a investi l'ancienne maison Deltgen et accueilli différents artistes dans le cadre de résidences centrées sur la création artistique et les échanges avec la communauté. Après la clôture de ce premier chapitre début 2026, le projet reprend pour une saison 2 au sein des ateliers de COOPÉRATIONS cette fois.

**Marc Scheer, responsable culturel de DIALOGUE, et Eric Mangen, co-développeur du projet,** reviennent sur la genèse de l'initiative, ses avancées et ses perspectives.

#### Pourriez-vous revenir sur la genèse du projet DIALOGUE?

**Marc Scheer:** DIALOGUE est née chez COOPÉRATIONS, à partir d'une réflexion sur les activités culturelles et la programmation. Je me suis rendu compte qu'il y avait un accent un peu trop fort sur l'événementiel et pas assez sur la création artistique. Or, si on ne soutient pas la création, on n'a plus rien à montrer ni à écouter. Alors certes il existait déjà Art Wiltz qui est aussi un projet de résidence d'artistes, mais celui-ci ne correspondait pas totalement à notre vision. On a donc proposé de l'adapter. En parallèle, on a pensé à toutes ces maisons vides dans la Grand-Rue, qui ont un vrai potentiel architectural qu'il faut selon moi préserver et valoriser... donc l'idée est venue de travailler à partir d'une maison.

**Eric Mangen:** Au Luxembourg, on a énormément d'événements culturels, mais très peu d'espaces de travail: il y a une vraie pénurie d'ateliers au niveau national. Construire ou rénover pour faire le top du top, ça coûte cher et ce n'est pas forcément utile; une maison vide peut déjà servir. Les artistes ont besoin de peu: un espace, un cadre, un petit budget. Avec DIALOGUE on a voulu mettre l'accent sur l'ambiance de travail et les outils, plutôt que sur le bâtiment.

**Marc Scheer:** Avec ce projet, on voulait également montrer que l'art dans l'espace public peut avoir un impact positif, améliorer la qualité de vie et jouer un rôle dans la ville. C'était une manière de proposer une autre utilisation des maisons vides que le simple commerce. Avec la maison Deltgen, nous disposons d'un lieu en plein centre, doté d'une grande vitrine. L'idée était de rapprocher le processus créatif des habitants, de démystifier le

rôle de l'artiste et, idéalement, de créer du dialogue avec les passants – même si cela reste toujours un défi.

#### D'où ce nom tout trouvé pour un projet pensé pour favoriser les échanges...

**Eric Mangen:** Oui, c'est justement pour mettre l'accent sur ce dialogue qui peut prendre des formes très différentes: entre COOPÉRATIONS et les artistes, entre les artistes et la ville, entre les artistes et les citoyens, etc. Une résidence peut rester très abstraite: on peut venir avec son projet et travailler de son côté, sans forcément entrer en dialogue avec le contexte. Pour nous, c'est justement ça qui est essentiel avec DIALOGUE.

#### Et ce but de créer un dialogue avec la population, a-t-il finalement été atteint?

**Marc Scheer:** Je pense que ça dépend vraiment beaucoup des artistes. Certains ouvrent très facilement leur atelier, alors que pour d'autres c'est plus difficile. Et on ne veut pas non plus l'imposer, c'est vraiment du cas par cas. Il y a eu de très bonnes expériences, mais aussi des moments où la formule n'a pas fonctionné. Cela fait partie du projet, c'est aussi comme ça qu'on apprend. Mais déjà, la simple présence d'artistes en ville crée un échange. Elle suscite de la curiosité: les gens passent devant la maison, se demandent ce qui se passe. Il y a des discussions qui se créent, dans la rue, dans les cafés, ... C'est peut-être informel, mais ça compte...

**Eric Mangen:** Oui, et c'est très difficile à mesurer de manière simple. Julie Wagener a par exemple traversé Wiltz en pulvérisant à l'aide de pochoirs des slogans dans l'espace public. Elle a forcément rencontré des gens et discuté avec eux. Mais ce n'est pas un échange qu'on peut chiffrer. Et il faut aussi être réaliste: le projet a à peine un an. Pour qu'un projet comme celui-ci s'ancre dans une ville, il faut du temps – une, deux, trois saisons. Les gens doivent s'habituer, comprendre que qu'il fait désormais partie du paysage. On ne veut pas forcer les choses - les échanges se créent naturellement.

**Marc Scheer:** Oui, et ce type d'échange là est parfois plus intéressant que quelque chose de très formel. On ne veut pas être dans une logique où tout est obligatoire, où chaque résidence doit forcément déboucher sur un workshop ou une activité avec le public. Si cela se fait naturellement, c'est très bien. Sinon, ce n'est pas grave. Ce qui nous intéresse, c'est la qualité des



Marc Scheer

## Renovierung des Hauses Deltgen – Grand-Rue, Wiltz

Das Gebäude des Hauses Deltgen in der Grand-Rue 33–35, das vorübergehend von der Künstlerresidenz DIALOGUE genutzt wurde, wird einer umfassenden Renovierung unterzogen. Derzeit befindet sich die neue Bauphase in Planung, begleitet von vorbereitenden Studien und Analysen – insbesondere Asbestuntersuchungen, die aus Sicherheitsgründen und gemäß den gesetzlichen Vorschriften ein vollständig geräumtes Gebäude erfordern. Ziel des Projekts ist es, das Gebäude an die aktuellen Standards, insbesondere im energetischen Bereich, anzupassen.

Die Bauarbeiten, die voraussichtlich im September 2026 beginnen und rund zwei Jahre dauern werden, sehen vor, die beiden bestehenden Gebäude zu einem einzigen Gebäude zusammenzuführen. Das Erdgeschoss wird in eine Gewerbefläche umgewandelt, während in den oberen Etagen drei Wohnungen mit jeweils etwa 100 m<sup>2</sup> entstehen, die für den sozialen Wohnungsbau bzw. bezahlbaren Wohnraum vorgesehen sind.

Besonderes Augenmerk wird auf den Erhalt des architektonischen Charakters gelegt: Die Fassade zur Grand-Rue bleibt bestehen, um den typischen Charakter der Straße zu bewahren. Gleichzeitig werden moderne und nachhaltige Lösungen integriert, insbesondere im Sinne der Kreislaufwirtschaft, wie etwa im Rahmen des Projekts PREUSE.

Auch wenn die Künstlerresidenz, die nur vorübergehend in diesem Gebäude untergebracht war, den bevorstehenden Renovierungsarbeiten weichen muss, bleibt sie als prägende kulturelle Erfahrung und als positiver Impuls für die Gemeinde Wiltz in nachhaltiger Erinnerung.

Teil des Stadtbildes ist. Wir wollen nichts erzwingen – der Austausch entsteht ganz natürlich.

**Marc Scheer:** Ja, und diese Art von Austausch ist manchmal interessanter als etwas sehr Formelles. Wir wollen nicht in einer Logik verharren, in der alles verpflichtend ist, in der jede Residenz zwangsläufig zu einem Workshop oder einer Aktivität mit dem Publikum führen muss. Wenn sich das ganz natürlich ergibt, ist das sehr gut. Wenn nicht, ist das auch nicht schlimm. Was uns interessiert, ist die Qualität des Austauschs, nicht seine Quantität. Wir tun das nicht einfach so, sondern weil es Sinn macht.

### Erzählen Sie uns ein wenig von diesem ersten Jahr. Was waren die Höhepunkte und welche Bilanz ziehen Sie daraus?

**Eric Mangan:** Es gab einige sichtbare Höhepunkte, wie den „Trounwiessel“, zweifellos das spektakulärste Projekt, auch wenn es eher in den Bereich der Veranstaltungsorganisation fiel. Wir haben auch Kooperationen mit Kindertagesstätten und lokalen Einrichtungen wie dem CIPA aufgebaut, insbesondere im Zusammenhang mit der Herstellung der 1.000 handbemalten Teller, die den zu diesem Anlass gedeckten Tisch schmückten. Projekte wie das von Lisa Junius, das sich mit der Kreislaufwirtschaft befasste, haben ebenfalls dazu beigetragen, dem Projekt Sichtbarkeit zu verleihen. Parallel dazu entstanden weitere Initiativen, wie die Installation von Benjamin

Duquenne im Garten von Wiltz oder eine Musikresidenz mit Natasa Grujovic und Steve Moore, die an einer Europatournee arbeiteten. Ein großer Teil der Arbeit bleibt jedoch weniger sichtbar: Manche Künstler kommen um zu forschen, laufende Projekte weiterzuentwickeln oder sich einfach Zeit für ihre künstlerische Praxis zu nehmen. Und genau darin liegt ein wesentlicher Teil des Projekts.

**Marc Scheer:** Ja, und die Bilanz beschränkt sich nicht auf die Projekte, die man zeigen kann. Dieses erste Jahr war entscheidend, um die Grundlagen zu legen, Dinge auszuprobieren und zu sehen, was funktioniert und was nicht. Was für uns wirklich wichtig ist, ist alles, was sich drumherum entwickelt hat: die Beziehungen zu den Künstlern, die Kooperationen, die Verbindungen zur Stadt und zu den lokalen Einrichtungen. Wir haben auch gelernt, die Bedürfnisse der Künstler besser zu verstehen. Manche kommen mit einem sehr konkreten Projekt, andere brauchen vor allem einen Rahmen, um nachzudenken, sich neu zu orientieren oder eine Idee zu entwickeln. Im Laufe der ersten Saison haben wir unter anderem erkannt, dass man, um ein gewisses Qualitätsniveau zu gewährleisten, wirklich Zeit im Vorfeld in den Dialog mit den Künstlern investieren muss. Wir tauschen uns nun vor ihrer Ankunft mehrmals mit ihnen aus, per Videokonferenz, und im Idealfall versuchen wir sogar, sie nach Wiltz einzuladen, damit sie den Ort kennenlernen können. Und für uns gibt es noch eine



## Rénovation de la maison Deltgen – Grand-Rue, Wiltz

Occupé temporairement par la résidence d'artistes DIALOGUE, le bâtiment de la maison Deltgen sise à l'adresse 33-35, Grand-rue fera l'objet d'une rénovation complète. Actuellement, la nouvelle phase de construction est en cours de planification, accompagnée d'études et d'analyses préparatoires – notamment des investigations liées à l'amiante, qui exigent, pour des raisons de sécurité et conformément aux dispositions légales, que le bâtiment soit entièrement vidé. Le projet vise à adapter l'immeuble aux normes actuelles, notamment énergétiques.

Les travaux, prévus à partir de septembre 2026 pour une durée d'environ deux ans, permettront de réunir les deux bâtiments existants en un seul ensemble. Le rez-de-chaussée sera transformé en surface commerciale, tandis que les étages seront aménagés en trois logements d'environ 100 m<sup>2</sup>, destinés au secteur social ou logement abordable.

Une attention particulière sera portée à la préservation du caractère architectural du bâtiment, avec le maintien de la façade sur la Grand-Rue afin de maintenir le cachet de la Grand-rue, tout en intégrant des solutions modernes et durables, notamment issues de l'économie circulaire tel que PREUSE.

Bien que la résidence d'artistes, installée seulement à titre temporaire dans ce bâtiment, doive céder la place aux travaux de rénovation à venir, elle restera dans la mémoire collective comme une expérience culturelle marquante et une impulsion positive pour la commune de Wiltz.

Lisa Junius

échanges, pas leur quantité. On ne fait pas pour faire, mais parce que ça a du sens.

### Parlez-nous un peu de cette première année. Quels ont été les temps forts et quel bilan en tirez-vous?

**Eric Mangen:** Il y a eu des temps forts visibles, comme le Trounwiessel, sans doute le projet le plus spectaculaire, même s'il relevait davantage de l'événementiel. Nous avons aussi développé des collaborations avec les maisons relais et des structures locales comme le CIPA, notamment autour de la réalisation des 1 000 assiettes peintes à la main qui ont orné la table dressée à cette occasion. Des projets comme celui de Lisa Junius, liés à l'économie circulaire, ont également contribué à donner de la visibilité au projet. Parallèlement, d'autres initiatives ont vu le jour, comme l'installation de Benjamin Duquenne dans le jardin de Wiltz, ou encore une résidence musicale avec Natasa Grujovic et Steve Moore, qui ont travaillé sur une tournée européenne. Mais une grande partie du travail reste moins visible: certains artistes viennent aussi pour mener des recherches, développer des projets en cours ou simplement prendre du temps pour leur pratique. Et c'est aussi là que réside une part essentielle du projet.

**Marc Scheer:** Oui, et le bilan ne se limite pas aux projets qu'on peut montrer. Cette première année était essentielle pour poser les bases, tester des choses, voir ce qui fonctionne ou non. Ce qui est

vraiment important pour nous, c'est tout ce qui s'est créé autour: les relations avec les artistes, les collaborations, les liens avec la ville et les structures locales. On a aussi appris à mieux comprendre les besoins des artistes. Certains viennent avec un projet très concret, d'autres ont surtout besoin d'un cadre pour réfléchir, se repositionner ou développer une idée. On s'est notamment rendu compte au fil de la saison 1 que pour garantir une certaine qualité, il faut vraiment investir du temps dans le dialogue en amont avec les artistes. On échange maintenant plusieurs fois avec eux avant leur venue, via des visioconférences, et idéalement, on essaie même de les faire venir à Wiltz pour qu'ils découvrent le lieu. Et pour nous, il y a aussi un autre niveau important: le dialogue entre les artistes et la ville. Les artistes repartent avec une autre image du Luxembourg et d'une certaine manière, ils deviennent des ambassadeurs.

### Vous avez développé une belle collaboration avec le Casino Forum d'art contemporain de Luxembourg. Pouvez-vous nous en parler?

**Marc Scheer:** Oui, c'est un point qui est vraiment important pour nous. La première restitution de résidence qu'on a faite ensemble, c'était celle de Sam Krack, qui était aussi la dernière à la Maison Deltgen. Pour nous, c'est un signe fort qui montre que le projet tient la route artistiquement, parce que Casino Luxembourg reste une institution de renommée internationale.



weitere wichtige Ebene: den Dialog zwischen den Künstlern und der Stadt. Die Künstler kehren mit einem anderen Bild von Luxemburg zurück und werden in gewisser Weise zu Botschaftern.

**Sie haben eine tolle Zusammenarbeit mit dem „Casino Forum d'art contemporain“ in Luxemburg aufgebaut. Können Sie uns etwas darüber erzählen?**

**Marc Scheer:** Ja, das ist ein Punkt, der für uns wirklich wichtig ist. Die erste gemeinsame Präsentation einer Residenz war die von Sam Krack, die auch die letzte im Maison Deltgen war. Für uns ist das ein starkes Zeichen dafür, dass das Projekt künstlerisch Bestand hat, denn das Casino Luxembourg ist nach wie vor eine international renommierte Institution.

**Eric Mangen:** Sie haben ein Symposium rund um das Format „Casino Display“ organisiert, das normalerweise eine Residenz in der Stadt ist, und es für eine Woche auf Wiltz ausgeweitet. Junge Künstler kamen, sie arbeiteten im Haus; außerdem wurden zwei Vorträge organisiert, an denen unter anderem Sam teilnahm. Das hat wirklich einen Austausch

geschaffen. Und auch für das Casino macht dieser Ansatz absolut Sinn. Er ermöglicht es ihnen, aus dem gewohnten städtischen Rahmen auszurechnen und Dinge in einem ländlicheren Kontext zu entwickeln. Diese Idee, Künstler und Projekte zwischen der Stadt und Wiltz hin- und her zu schicken, ist von entscheidender Bedeutung, um hier ein gewisses kulturelles Niveau wiederherzustellen, aber auch, um eine andere Facette Luxemburgs zu zeigen.

**Welche großen Leitlinien wollen Sie für die zweite Saison von DIALOGUE vorgeben?**

**Eric Mangen:** Die erste Saison war viel offener, sowohl was die Themen als auch die Arbeitsweise betrifft. Für 2026 streben wir eine stärkere Maßarbeit an, mit dem Ziel zu prüfen, wie Projekte eine größere Wirkung erzielen können – sei es in der Gemeinde, in der Gesellschaft oder innerhalb von COOPÉRATIONS. Wir möchten auch mit bestimmten Künstlern kontinuierlich zusammenarbeiten und die Beziehungen vertiefen, daher werden einige ein zweites Mal zurückkehren. Wir wollen wirklich Spuren hinterlassen und eine tiefere Wirkung erzielen. Es gibt mehrere Projekte,

die in diese Richtung gehen. Violetta Braco zum Beispiel arbeitet an der Stadtgestaltung von Wiltz. Sie wird Einwohner treffen, Geschichten zu bestimmten Orten sammeln und diese Eindrücke dann in eine Installation umsetzen, unter anderem für die „Nuit des Lampions“. Das ist genau die Art von Projekt, die wir entwickeln wollen: Künstler in direkten Dialog mit der Stadt zu bringen und etwas zu schaffen, das von allgemeinem Interesse ist, insbesondere im öffentlichen Raum. Außerdem wollen wir auch experimentellere Formate anstreben: zum Beispiel eine gastronomische Residenz, die das Publikum einbezieht, oder Residenzen, die nicht unbedingt auf ein Endprodukt beschränkt sind.

**Marc Scheer:** Ja, und parallel dazu gibt es eine umfassendere Reflexion über die Entwicklung des Projekts anhand von drei großen Säulen. Die erste ist natürlich die Künstlerresidenz, wobei der Schwerpunkt stärker auf bestimmten Themen liegt, wie der Rolle der Frau in der Kunst oder Inklusion. Die zweite ist die Frage des Raums: Wie nutzen die Bewohner ihn, wie teilen sie ihn und wie machen sie ihn sich zu eigen? Das nennt man die Demokratisierung des Raums. Und die



**Eric Mangen:** Ils ont organisé un symposium autour du format Casino Display, habituellement une résidence en ville, et ils l'ont étendu à Wiltz pendant une semaine. De jeunes artistes sont venus, ils ont travaillé dans la maison ; deux conférences ont également été organisées, avec notamment la participation de Sam. Cela a vraiment créé des échanges. Et pour le Casino aussi, cette démarche fait pleinement sens. Ça leur permet de sortir du cadre urbain habituel et de développer des choses dans un contexte plus rural. Cette idée de faire circuler les artistes et les projets entre la ville et Wiltz est essentielle pour ramener un certain niveau de culture ici, mais aussi de montrer une autre facette du Luxembourg.

**Quelles sont les grandes orientations que vous comptez donner à la saison 2 de DIALOGUE?**

**Eric Mangen:** La première saison était beaucoup plus ouverte, autant dans les thématiques que dans la manière de travailler. Pour 2026, on va vers quelque chose de plus sur-mesure, avec l'idée de voir comment les projets peuvent

avoir plus d'impact, que ce soit dans la commune, dans la société ou au sein de COOPÉRATIONS. On a aussi envie de travailler dans la continuité avec certains artistes et d'approfondir les relations, donc certains reviendront une seconde fois. On cherche vraiment à laisser des traces et à avoir un impact plus profond. Il y a plusieurs projets qui vont dans ce sens. Violetta Braco, par exemple, travaille sur les intérieurs de Wiltz. Elle va rencontrer des habitants, recueillir des histoires liées à des lieux, puis transformer ces impressions en une installation, notamment pour la Nuit des Lampions. C'est typiquement le genre de projet qu'on veut développer: mettre les artistes en dialogue direct avec la ville et créer quelque chose qui a un intérêt général, notamment dans l'espace public. Puis on veut aussi aller vers des formats plus expérimentaux: par exemple une résidence gastronomique impliquant le public, ou des résidences qui ne sont pas forcément limitées à une production finale.

**Marc Scheer:** Oui, et en parallèle, il y a une réflexion plus globale sur l'évolution du projet à travers trois grands piliers. Le premier, c'est évidemment la résidence d'artistes, avec aussi un accent plus

marqué sur certaines thématiques, comme le rôle de la femme dans l'art ou l'inclusion. Le deuxième, c'est la question de l'espace: comment les habitants l'utilisent, le partagent et se l'approprient? C'est ce qu'on appelle la démocratisation de l'espace. Et le troisième pilier, c'est tout ce qui concerne les citoyens, les liens avec la population. Ces trois axes sont liés par une même question: comment utilise-t-on les espaces et les ressources? Et cela va vraiment structurer l'évolution du projet à moyen terme.

**Autre nouveauté, vous avez quitté la Maison Deltgen et évoluez désormais au sein des ateliers de COOPÉRATIONS. Qu'est-ce que ça va changer pour DIALOGUE?**

**Marc Scheer:** Le fait de ne plus avoir de lieu fixe et de travailler directement dans les ateliers de COOPÉRATIONS change beaucoup de choses. Ce ne sont pas des espaces vides qu'on peut simplement utiliser, mais ça permet d'entrer dans des dialogues plus profonds avec les artistes, nos employés, nos étudiants ou les chefs d'ateliers. Parfois aussi avec des lieux qui vivent différemment selon les saisons.





dritte Säule umfasst alles, was die Bürger betrifft, die Verbindungen zur Bevölkerung. Diese drei Schwerpunkte sind durch eine gemeinsame Frage verbunden: Wie nutzen wir Räume und Ressourcen? Und das wird die mittelfristige Entwicklung des Projekts wirklich prägen.

**Eine weitere Neuerung ist, dass Sie das Deltgen-Haus verlassen haben und nun in den Räumlichkeiten von COOPÉRATIONS arbeiten. Was wird sich dadurch für DIALOGUE ändern?**

**Marc Scheer:** Die Tatsache, dass wir keinen festen Standort mehr haben und in den Räumlichkeiten von COOPÉRATIONS arbeiten, verändert vieles. Es handelt sich nicht um leere Räume, die wir einfach nutzen können, sondern es ermöglicht uns, tiefere Dialoge mit den Künstlern, unseren Mitarbeitern, unseren Studenten oder den Werkstatteleitern zu führen. Manchmal auch mit Orten, die je nach Jahreszeit ein ganz anderes Flair haben. Die Idee ist auch, mehr Verbindungen zu unserem zweiten Hauptgeschäftsfeld, dem Eventbereich, zu schaffen, insbesondere zur „Nuit des Champions“. Außerdem entwickeln wir einen neuen Bereich des Austauschs. Einmal im Monat bietet ein Künstler etwas aus seinem Fachgebiet an. Lisa Junius zum Beispiel kommt über mehrere Monate hinweg zurück, um punktuell mitzuwirken. Das ist nicht wirklich ein Bildungsbereich, sondern eher ein Raum des Austauschs.

**Wiltz ist eng mit dem Thema Kreislaufwirtschaft verbunden. Wie positionieren Sie sich dazu?**

**Marc Scheer:** Wir denken gerade darüber nach, einen Programmteil zum Thema „Residenzen“ zu entwickeln, indem wir beispielsweise Architekten oder Stadtplaner einladen, um an der Raumnutzung zu arbeiten. Das kann Gebäude betreffen, aber auch öffentliche Räume. Die Idee wäre, dieses Thema vielleicht aus einer eher künstlerischen und forschungsorientierten Perspektive zu betrachten. Beispielsweise sollen einige Gebäude von COOPÉRATIONS renoviert werden, und wir möchten mit Fachleuten zusammenarbeiten, um über ein reines Architekturprojekt hinauszugehen und wirklich darüber nachzudenken, wie wir diese Räume nutzen.

**Eric Mangen:** Ja, und auch in der künstlerischen Praxis ist das bereits präsent. Wir verfolgen keine sehr theoretische „Null-CO<sub>2</sub>“-Logik, sondern bevorzugen Künstler, die mit dem arbeiten, was sie vor Ort finden, mit den verfügbaren Ressourcen. Eric Moreno hat zum Beispiel eine fast archäologische Arbeit geschaffen, indem er Materialien aus dem Boden gesammelt hat, um daraus Werke zu gestalten. Benjamin Duquenne hat im Garten eine Holzinstallation geschaffen, die sich mit der Natur weiterentwickeln wird. Genau diese Logik interessiert uns. Wir vermeiden sehr aufwendige, sehr kostspielige Projekte, die enorme Ressourcen erfordern, um

schließlich irgendwo gelagert zu werden. Wir verfolgen eher einen Ansatz des Ressourcenmanagements, der sich an dem orientiert, was bereits vorhanden ist.

**Eric, Sie haben Wiltz gewissermaßen dank „DIALOGUE“ entdeckt. Wie sehen Sie die Stadt heute?**

**Eric Mangen:** Ich würde sagen, dass es ein enormes Potenzial gibt. Der kritische Punkt ist das mangelnde Interesse an Kultur, ganz allgemein und nicht nur in Wiltz. Aber genau deshalb bin ich auch in Luxemburg geblieben: weil es noch viel aufzubauen gibt. Man kann sich entscheiden, woanders hinzugehen, wo bereits alles vorhanden ist, oder sich dafür entscheiden, etwas mitzugestalten. In Wiltz habe ich bei COOPERATIONS eine künstlerische Freiheit gefunden, die ich anderswo nie hatte. Und das zeigt sich konkret: Mit Marc zum Beispiel haben wir den „Trounwiessel“ innerhalb weniger Monate organisiert. Wir haben die gesamte „Grand-Rue“ gesperrt, einen 140 Meter langen Tisch aufgestellt... Wo kann man so etwas schon machen?

Da ist auch das Umfeld: die Natur, die Landschaft, die Architektur von Wiltz... all das ist sehr inspirierend. Das sagen übrigens auch die Künstler, die hierherkommen, darunter auch luxemburgische Künstler, von denen einige noch nie hier waren. Es gilt also auch, echte Botschafterarbeit zu leisten, nicht nur international, sondern auch auf nationaler Ebene.

L'idée est aussi de créer plus de liens avec notre deuxième activité principale, l'événementiel, notamment avec la Nuit des Lampions. Et puis on développe aussi un nouveau volet de partage. Une fois par mois, un artiste propose quelque chose dans son domaine. Lisa Junius, par exemple, revient pendant plusieurs mois pour intervenir ponctuellement. Ce n'est pas vraiment un volet éducatif, mais plutôt un espace d'échange.

**Wiltz est très lié à la thématique de l'économie circulaire. Comment vous positionnez-vous par rapport à ça?**

**Marc Scheer:** On réfléchit justement à développer un volet de résidences autour de ce sujet, en invitant par exemple des architectes ou des urbanistes pour travailler sur l'usage des espaces. Cela peut concerner des bâtiments, mais aussi des espaces publics. L'idée serait d'apporter une approche peut-être plus artistique et plus orientée recherche à cette thématique. Par exemple, certains bâtiments de COOPÉRATIONS vont être rénovés, et on aimerait travailler avec des spécialistes pour aller plus loin qu'un simple projet architectural, vraiment

réfléchir à la manière dont on utilise ces espaces.

**Eric Mangen:** Oui, et dans la pratique artistique aussi, c'est déjà présent. On ne se place pas dans une logique «zéro carbone» très théorique, mais on privilégie des artistes qui travaillent avec ce qu'ils trouvent sur place, avec les ressources disponibles. Par exemple, Eriz Moreno a fait un travail presque archéologique, en récupérant des matériaux dans le sol pour en faire des pièces. Benjamin Duquenne a réalisé une installation en bois dans le jardin, qui est vouée à évoluer avec la nature. C'est cette logique-là qui nous intéresse. On évite des projets très lourds, très coûteux, qui nécessitent énormément de ressources pour finalement finir stockés quelque part. On est plutôt dans une approche de gestion des ressources, en lien avec ce qui existe déjà.

**Eric, vous avez en quelque sorte découvert Wiltz grâce à DIALOGUE. Quel regard portez-vous aujourd'hui sur la ville?**

**Eric Mangen:** Je dirais qu'il y a un énorme potentiel. Le point critique, c'est le manque

d'intérêt pour la culture, de manière générale et pas seulement à Wiltz. Mais c'est aussi précisément pour cela que je suis resté au Luxembourg: parce qu'il y a encore beaucoup à construire. On peut choisir d'aller ailleurs, là où tout est déjà en place, ou décider de participer à créer quelque chose. À Wiltz, j'ai trouvé chez COOPERATIONS une liberté artistique que je n'avais jamais eue ailleurs. Et cela se traduit concrètement: avec Marc, par exemple, nous avons organisé le Trounwiessel en quelques mois. Nous avons bloqué toute la Grand-Rue, installé une table de 140 mètres... Où peut-on faire ça?

Il y a aussi le cadre: la nature, le paysage, l'architecture de Wiltz... tout cela est très inspirant. C'est d'ailleurs ce que disent les artistes qui viennent, y compris des artistes luxembourgeois qui, parfois, n'étaient jamais venus ici. Il y a donc aussi un véritable travail d'ambassade à mener, non seulement à l'international, mais déjà à l'échelle nationale.





Maurice Muller

## **Interview mit Maurice Muller, Kulturschöffe**

**Die Künstlerresidenz DIALOGUE hat unter anderem den Austausch zwischen Künstlern, Einwohnern und der Stadt gestärkt. Welche Rolle spielen solche Projekte in der Kulturpolitik der Gemeinde?**

Solche Projekte passen sehr gut zu unserem Verständnis von Kulturpolitik. Für uns ist Kultur kein Selbstzweck, sondern ein Instrument, um das Zusammenleben in der Stadt aktiv mitzugestalten. Wiltz hat sich in den letzten Jahrzehnten stark verändert und hat heute eine sehr vielfältige Bevölkerung mit unterschiedlichen Ansprüchen an Kultur. Gerade deshalb ist es wichtig, Formate zu schaffen, die Begegnung und Austausch fördern.

Künstlerresidenzen wie DIALOGUE können hier einen echten Mehrwert bieten: Sie bringen Künstler und Bevölkerung zusammen, schaffen neue Perspektiven und stärken die Verbindung zwischen Stadt und Kultur. Gleichzeitig können sie auch Impulse für den Tourismus und die lokale Wirtschaft geben. Entscheidend ist dabei, dass solche Projekte klar ausgerichtet sind und die Bevölkerung aktiv einbeziehen.

**Sind solche Formate auch in Zukunft vorgesehen?**

Ja, auf jeden Fall. Das Projekt DIALOGUE war ein Pilotprojekt, aus dem COOPERATIONS und die Gemeinde viele Erkenntnisse gewinnen konnten. Diese Erfahrungen wollen wir nutzen, um zukünftige Projekte noch gezielter zu gestalten. Künstlerresidenzen sind für uns ein interessantes Instrument, um kulturelle, soziale und auch wirtschaftliche Ziele miteinander zu verbinden. Deshalb möchten wir solche Initiativen auch künftig unterstützen.

**Welche kulturellen Entwicklungen und Schwerpunkte plant die Gemeinde für die kommenden Jahre?**

Wiltz verfügt über eine starke kulturelle Identität, die insbesondere durch das Festival de Wiltz geprägt ist. Diese gewachsenen Strukturen wollen wir erhalten und gleichzeitig weiterentwickeln. Unser Ziel ist es, Tradition und neue Ansätze miteinander zu verbinden.

Aktuell arbeiten wir an einem Kulturrentwicklungsplan. Dabei geht es darum, die Bedürfnisse der Kulturschaffenden und der Bevölkerung systematisch zu erfassen und daraus klare Prioritäten für die Zukunft abzuleiten. Erste Workshops mit verschiedenen Akteuren haben bereits stattgefunden, und dieser partizipative Ansatz ist uns sehr wichtig.

**Wie sehen konkrete Maßnahmen und Herausforderungen aus?**

Eine der zentralen Herausforderungen ist der verantwortungsvolle Umgang mit den verfügbaren finanziellen Mitteln. Die Spielräume sind aktuell begrenzt, weshalb wir unsere Maßnahmen gezielt priorisieren müssen. Gleichzeitig geht es darum, das bestehende Angebot zu sichern, weiterzuentwickeln und für möglichst viele Menschen zugänglich zu machen.

Ein besonderes Augenmerk gilt der Instandsetzung und Aufwertung bestehender Kulturinfrastrukturen, insbesondere dem Festsaal der Reenert-Grundschule. Ein weiterer Schwerpunkt liegt in der stärkeren Belebung des Schlosses mit passenden Nutzungskonzepten sowie die langfristige Sicherung und Weiterentwicklung der Museen in Wiltz. Auch die Digitalisierung spielt eine immer wichtigere Rolle, um unser kulturelles Erbe besser zugänglich zu machen und neue Zielgruppen zu erreichen.

Insgesamt verstehen wir diese Maßnahmen als Investitionen in die Zukunft der Stadt. Kultur trägt wesentlich zur Lebensqualität bei und ist ein wichtiger Faktor für die positive Entwicklung von Wiltz.

## Interview avec Maurice Muller, échevin de la culture

**La résidence d'artistes DIALOGUE a notamment renforcé les échanges entre les artistes, les habitants et la ville. Quel rôle jouent de tels projets dans la politique culturelle de la commune?**

De tels projets s'inscrivent parfaitement dans notre conception de la politique culturelle. Pour nous, la culture n'est pas une fin en soi, mais un outil permettant de contribuer activement à façonner le vivre-ensemble dans la commune. Wiltz a beaucoup changé au cours des dernières décennies et compte aujourd'hui une population très diversifiée, avec des attentes variées en matière de culture. C'est précisément pour cette raison qu'il est important de créer des formats qui favorisent les rencontres et les échanges.

Les résidences d'artistes telles que DIALOGUE peuvent apporter une réelle valeur ajoutée à cet égard : elles rapprochent les artistes et la population, ouvrent de nouvelles perspectives et renforcent le lien entre la ville et la culture. Parallèlement, elles peuvent également donner des impulsions au tourisme et à l'économie locale. Il est essentiel que ces projets aient une orientation claire et impliquent activement la population.

**De tels formats sont-ils également envisagés pour l'avenir?**

Oui, tout à fait. Le projet DIALOGUE était un projet pilote qui a permis à COOPERATIONS et à la commune de tirer de nombreux enseignements. Nous souhaitons mettre à profit ces expériences pour concevoir des projets futurs encore plus ciblés. Les résidences d'artistes constituent pour nous un outil intéressant pour concilier des objectifs culturels, sociaux et économiques. C'est pourquoi nous souhaitons continuer à soutenir ce type d'initiatives à l'avenir.

Quels sont les développements et les axes prioritaires prévus par la commune en matière culturelle pour les années à venir ? Wiltz possède une forte identité culturelle, marquée notamment par le Festival de Wiltz. Nous souhaitons préserver ces structures bien établies tout en les faisant évoluer. Notre objectif est de concilier tradition et nouvelles approches.

Nous travaillons actuellement à l'élaboration d'un plan de développement culturel. Il s'agit de recenser systématiquement les besoins des acteurs culturels et de la population afin d'en dégager des priorités claires pour l'avenir. Les premiers ateliers avec différents acteurs ont déjà eu lieu, et cette approche participative est très importante à nos yeux.

**Quelles sont les mesures concrètes et les défis à relever?**

L'un des principaux défis consiste à gérer de manière responsable les ressources financières disponibles. Les marges de manœuvre sont actuellement limitées, ce qui nous oblige à hiérarchiser nos mesures de manière ciblée. Il s'agit en même temps de préserver l'offre existante, de la développer et de la rendre accessible au plus grand nombre.

Une attention particulière est accordée à la remise en état et à la valorisation des infrastructures culturelles existantes, notamment la salle des fêtes de l'école primaire Reenert. Un autre axe prioritaire consiste à redynamiser le château grâce à des concepts d'utilisation adaptés, ainsi qu'à assurer la pérennité et le développement à long terme des musées de Wiltz. La numérisation joue également un rôle de plus en plus important pour rendre notre patrimoine culturel plus accessible et toucher de nouveaux publics.

Dans l'ensemble, nous considérons ces mesures comme des investissements dans l'avenir de la ville. La culture contribue de manière significative à la qualité de vie et constitue un facteur important pour le développement positif de Wiltz.



Kunstwerk von Benjamin Duquenne, einem Künstler, der im Rahmen des Dialogue-Projekts im Wiltz-Garten als Künstler in Residenz tätig war.

Œuvre d'art réalisée par Benjamin Duquenne, un artiste en résidence dans le cadre du projet Dialogue au jardin de Wiltz.





---

# WUNNE MAT DER WOOLTZ

**Q2 „Geetz“: Durchmischung und Vielfalt  
im Leben in der Nachbarschaft**

**Q2 «Geetz»: mixité et diversité  
au cœur de la vie de quartier**

---

In Wiltz erreicht das Projekt des Stadtteils Q2 „Geetz“ einen neuen entscheidenden Meilenstein. Bis Ende 2026 entstehen auf dem Gelände „An der Géitz“ 76 bezahlbare Mietwohnungen, die eine konkrete Antwort auf den wachsenden Wohnungsdruck bieten. Doch hinter den Zahlen verbirgt sich eine umfassendere Vision des Wohnens: ein inklusives, nachhaltiges Viertel, das konsequent darauf ausgelegt ist, die soziale, generationsübergreifende und funktionale Vielfalt zu fördern.

---

À Wiltz, le projet du quartier Q2 «Geetz» franchit une nouvelle étape décisive. D’ici fin 2026, 76 logements locatifs abordables verront le jour sur le site « An der Géitz », offrant une réponse concrète à la pression immobilière croissante. Mais au-delà des chiffres, c’est une vision plus large de l’habitat qui se dessine: un quartier inclusif, durable et résolument pensé pour favoriser la mixité sociale, générationnelle et fonctionnelle.

---



Das Gelände „An der Géitz“, welches lange Zeit einen Fußballplatz beheimatete, veranschaulicht perfekt den städtischen Wandel, der sich im Tal der Wiltz vollzieht. Bereits in den 2000er Jahren erkannten die lokalen Behörden das Potenzial dieser Brachflächen, um den Herausforderungen im Wohnungsbau zu begegnen. Heute fügt sich das 1,7 Hektar grosse Viertel Q2 „Geetz“ nahtlos in den Masterplan „Wunne mat der Wooltz“ an.

Das vom Fonds du Logement geförderte Projekt zielt darauf ab, weit mehr als nur eine einfache Wohnanlage zu schaffen. Es geht darum, ein stimmiges, vernetztes und zukunftsorientiertes Stadtviertel zu errichten, in dem Lebensqualität, Erschwinglichkeit sowie soziale und generationsübergreifende Vielfalt Hand in Hand gehen.

Seine strategisch günstige Lage unterstreicht dieses Ziel: In unmittelbarer Nähe des Bahnhofs, des kommunalen Schulcampus und am Ufer des Flusses Wooltz, welcher derzeit renaturiert wird, profitiert das Gelände von einer Umgebung, die sowohl städtische als auch natürliche Elemente vereint.

#### **Ein aus seine Bewohner zugeschnittenes Stadtviertel**

Von Anfang an wurde Q2 „Geetz“ als Lebensraum konzipiert, in dem der Mensch Vorrang vor dem Auto hat. Hier ist sanfte Mobilität kein abstraktes Konzept, sondern tägliche Realität. Die Straßen sind überwiegend Fußgänger- und Radwege, wodurch aktive und sichere Fortbewegung gefördert wird.

Der Zugang für Autos ist bewusst eingeschränkt, mit einer einzigen Zufahrt über die „rue Charles Lambert“ und einem zentralen Parkhaus untergebracht in einem multifunktionalen Gebäude. Diese Entscheidung bringt mit sich, dass das Zentrum des Viertels entlastet wird und einen ruhigen und geselligen Ort zu gestalten.

Die Infrastrukturen unterstreichen diesen Ansatz der Nähe. Ein Fußgängertunnel und eine -Brücke verbinden die beiden Ufer der Wooltz miteinander und erleichtern das Überqueren der Bahngleise. Das Ergebnis: ein fließendes, barrierefreies Viertel - eng verbunden mit seiner unmittelbaren Umgebung.

Auch die öffentlichen Räume kommen nicht zu kurz. Ein Spielplatz, entworfen in Zusammenarbeit mit der Wiltzer Kindern, wird Holzstrukturen, ganz im Einklang mit dem ökologischen Ansatz des Projekts, in den Vordergrund stellen. Hier trägt jedes Detail dazu bei, ein warmes und generationsübergreifendes Lebensumfeld zu schaffen.

#### **Ein klares Bekenntnis zum Umweltschutz**

In energetischer Hinsicht positioniert sich Q2 „Geetz“ - ebenso wie das Gesamtprojekt „Wunne mat der Wooltz“ - als Vorbild für Nachhaltigkeit. Alle Gebäude werden den Passivhausstandards entsprechen und somit einen minimalen Energieverbrauch gewährleisten.

Das Viertel wird zudem durch ein innovatives Fernwärmenetz versorgt, das Solarzellen, Wärmepumpen und ein saisonales Energiespeichersystem kombiniert. Dieser Ansatz ermöglicht eine ganzjährige Optimierung der Nutzung erneuerbarer Ressourcen.

Das Ziel ist klar: eine jährliche CO<sub>2</sub>-Neutralität bei der Heizung zu erreichen und gleichzeitig den Bewohnern optimalen Komfort zu bieten. Eine Leistung, die voll und ganz im Einklang mit den Klimaschutzverpflichtungen Luxemburgs steht.

#### **Bezahlbarer Wohnraum für möglichst viele Menschen**

Mit 76 erschwinglichen Mietwohnungen, die bis Ende 2026 fertiggestellt werden, bietet Q2 „Geetz“ eine konkrete Antwort auf die steigende Nachfrage nach Wohnraum, der für möglichst viele Menschen zugänglich ist. Das Ziel ist klar: einem größeren Teil der Bevölkerung den Zugang zu qualitativ hochwertigem Wohnraum zu ermöglichen.

Das Projekt richtet sich sowohl an Haushalte mit geringem Einkommen, als auch an diejenigen, deren Einkommen zwar höher ist, aber dennoch nicht ausreicht, um auf dem privaten Markt zufriedenstellende Lebensbedingungen zu erreichen. Dieser Ansatz ermöglicht es, eine Bevölkerungsgruppe anzusprechen, die oft zwischen bezahlbarem Wohnraum und dem privaten Immobilienmarkt hin- und hergerissen ist, und bietet eine nachhaltige Lösung für diejenigen, die auf der Suche nach einer bezahlbaren und ihren Bedürfnissen entsprechenden Wohnungen sind.

**L**ongtemps occupé par un terrain de football, le site «An der Géitz» illustre parfaitement la mutation urbaine à l'œuvre dans la vallée de la Wiltz. Dès les années 2000, les autorités locales ont identifié le potentiel de ces friches pour répondre aux enjeux du logement. Aujourd'hui, sur une superficie de 1,7 hectare, le quartier Q2 «Geetz» s'intègre pleinement dans le plan directeur «Wunne mat der Wooltz».

Porté par le Fonds du Logement, le projet vise à créer bien plus qu'un simple ensemble résidentiel. Il s'agit de bâtir un quartier cohérent, connecté et tourné vers l'avenir, où qualité de vie, accessibilité financière et mixité sociale et générationnelle vont de pair.

Sa localisation stratégique renforce cette ambition: à proximité immédiate de la gare, du nouveau campus scolaire communal et en bordure de la rivière Wooltz, actuellement en cours de renaturation, le site bénéficie d'un environnement à la fois urbain et naturel.

### Un quartier pensé pour ses habitants

Dès sa conception, Q2 «Geetz» a été imaginé comme un espace de vie où l'humain prime sur la voiture. Ici, la mobilité douce n'est pas un concept abstrait mais une réalité quotidienne. Les rues sont majoritairement piétonnes et cyclables, favorisant les déplacements actifs et sécurisés.

L'accès automobile est volontairement limité, avec une entrée unique via la rue Charles Lambert et un parking centralisé dans un bâtiment multifonctionnel. Ce choix permet de libérer le cœur du quartier, transformé en espace apaisé et convivial. Les infrastructures viennent renforcer cette logique de proximité. Un tunnel piéton et une passerelle assureront la liaison entre les deux rives de la Wooltz et faciliteront la traversée des voies ferrées. Résultat: un quartier fluide, accessible et connecté à son environnement immédiat.

Les espaces publics ne sont pas en reste. Une aire de jeux, conçue en collaboration avec les enfants de Wiltz, mettra à l'honneur des structures en bois, en harmonie avec l'approche écologique du projet. Ici, chaque détail participe à créer un cadre de vie chaleureux et intergénérationnel.

### Une ambition environnementale affirmée

Sur le plan énergétique, Q2 «Geetz» - à l'instar du projet «Wunne mat der Wooltz» dans son ensemble - se positionne comme un modèle de durabilité. Tous les bâtiments répondront aux standards passifs, garantissant une consommation énergétique minimale.

Le quartier sera également alimenté par un réseau de chaleur innovant combinant panneaux solaires, pompes à chaleur et un système de stockage saisonnier de l'énergie. Cette approche permet d'optimiser l'utilisation des ressources renouvelables tout au long de l'année.

L'objectif est clair: atteindre une neutralité carbone annuelle pour le chauffage, tout en assurant un confort optimal aux habitants. Une performance qui s'inscrit pleinement dans les engagements climatiques du Luxembourg.

### Des logements accessibles au plus grand nombre

Avec 76 logements locatifs abordables livrés d'ici fin 2026, Q2 «Geetz» apporte une réponse concrète à la demande croissante de logements accessibles au plus grand nombre. L'ambition est claire: permettre à une part élargie de la population d'accéder à un habitat de qualité.

Le projet s'adresse à la fois aux ménages à revenus modestes et à ceux dont les revenus, bien que plus élevés, restent limités pour accéder à des conditions de vie satisfaisantes sur le marché privé. Cette approche élargie permet de toucher une population souvent prise en étau entre logement abordable et marché immobilier privé, et d'offrir une solution durable à celles et ceux en quête d'un logement abordable et adapté à leurs besoins.

Au sein du quartier Q2 «Geetz», la diversité des typologies de logements et la qualité des infrastructures ont par ailleurs été pensées pour favoriser une véritable mixité sociale, générationnelle et fonctionnelle, érigée en pilier du projet. Familles, jeunes actifs, seniors: tous pourront y trouver leur place dans un cadre propice au vivre-ensemble.

Cette diversité constitue un levier essentiel pour éviter toute fracture résidentielle, en permettant la cohabitation de profils variés et en renforçant la cohésion et le vivre-ensemble du quartier sur le long terme.



## Öffentliche Informationsversammlung

Möchten Sie die Wohnungen des zukünftigen Stadtviertels entdecken und alles über die soziale, generationsübergreifende und funktionale Vielfalt erfahren, die dort entstehen wird?

Kommen Sie zur öffentlichen Informationsveranstaltung am

**Dienstag, den 30. Juni, ab 17:30 Uhr in der Mehrzweckhalle in Weidingen:**

Projektvorstellung, Austausch mit dem Team und Anmeldemöglichkeit. Eine einmalige Gelegenheit, sich ein Bild von Ihrem zukünftigen Stadtviertel zu machen!

Im Stadtviertel Q2 „Geetz“ wurden die Vielfalt der Wohnformen und die Qualität der Infrastruktur zudem so konzipiert, dass sie eine echte soziale, generationsübergreifende und funktionale Durchmischung fördern, die als tragender Pfeiler des Projekts gilt. Familien, junge Berufstätige, Senioren: Alle finden hier ihren Platz in einem Umfeld, welches das Zusammenleben fördert.

Diese Vielfalt ist ein wesentlicher Hebel, um eine Spaltung der Wohnbevölkerung zu vermeiden, indem sie das Zusammenleben unterschiedlicher Bevölkerungsgruppen ermöglicht und den Zusammenhalt sowie das Zusammenleben im Viertel langfristig stärkt.

Konkret bieten die vom Fonds du Logement angebotenen Wohnungen Miet- und Kaufpreise, die einer Preisbindung unterliegen, und gewährleisten dabei ein Qualitätsniveau, das mit dem des freien Marktes vergleichbar ist. Sie stellen somit eine glaubwürdige Alternative dar, nicht nur für Haushalte mit geringem Einkommen, sondern auch für die Mittelschicht, die besonders stark vom Anstieg der Immobilienpreise betroffen ist.

### Impulsgeber für Vielfalt und soziale Stabilität

Dieser Ansatz folgt einer klaren Vision: dem Aufbau ausgewogener und vielfältiger Stadtviertel, in denen unterschiedliche sozioökonomische Lebensrealitäten nebeneinander bestehen.

Diese soziale, generationsübergreifende und funktionale Vielfalt zielt darauf ab,

nicht nur den sozialen Zusammenhalt, sondern auch die langfristige Stabilität des Stadtviertels zu fördern. Q2 „Geetz“ setzt auf eine widerstandsfähigere und integrativere Dynamik, indem eine Konzentration ähnlicher Bevölkerungsgruppen vermieden wird.

### Eine konkrete Antwort auf die Herausforderungen im Wohnungswesen

In einem Land, in dem die Wohnungsfrage nach wie vor eine der größten Herausforderungen darstellt, verdeutlichen Projekte wie „Wunne mat der Wooltz“ die Entwicklung im Bereich des Zugangs zu bezahlbarem Wohnraum. Es geht nicht mehr nur darum, zu bauen, sondern besser zu bauen.

Durch die Verbindung von Lebensqualität und bezahlbarem Wohnraum, der einem Großteil der Bevölkerung zugänglich ist, bietet das Viertel eine umfassende Antwort auf die aktuellen Bedürfnisse. Es antizipiert zudem zukünftige Herausforderungen, seien sie demografischer, ökologischer oder wirtschaftlicher Natur.

### Demnächst startet die Bewerbungsphase für das Projekt

Die 2022 begonnenen Arbeiten schreiten zügig voran und stoßen auf wachsendes Interesse. Interessierte können sich in Kürze im Rahmen einer Informationsveranstaltung bewerben, was einen weiteren konkreten Schritt bei der Umsetzung des Projekts darstellt.



Concrètement, les logements proposés par le Fonds du Logement offrent des loyers et des prix encadrés, tout en garantissant un niveau de qualité comparable à celui du marché libre. Ils représentent ainsi une alternative crédible, non seulement pour les ménages les plus modestes, mais aussi pour les classes moyennes, particulièrement touchées par la hausse des prix de l'immobilier.

Un levier pour la mixité et la stabilité sociale  
Cette approche répond à une vision forte: celle de construire des quartiers équilibrés et diversifiés, où cohabitent différentes réalités socio-économiques.

Cette mixité sociale, générationnelle et fonctionnelle vise à favoriser non seulement le lien social, mais aussi la stabilité à long terme du quartier. En évitant la concentration de profils similaires, Q2 «Geetz» mise sur une dynamique plus résiliente et plus inclusive.

#### **Une réponse concrète aux défis du logement**

Dans un pays où la question du logement reste l'un des enjeux majeurs, des projets

comme «Wunne mat der Wooltz» illustrent l'évolution de l'accès du logement abordable. Il ne s'agit plus seulement de construire, mais de construire mieux.

En combinant qualité de vie et logements abordables accessibles à une grande partie de la population, le quartier propose une réponse globale aux besoins actuels. Il anticipe également les défis futurs, qu'ils soient démographiques, environnementaux ou économiques.

#### **Un projet bientôt ouvert aux candidatures**

Les travaux, lancés en 2022, progressent à un rythme soutenu et suscitent un intérêt croissant. Les personnes intéressées pourront prochainement soumettre leur candidature lors d'une séance d'information, marquant ainsi une nouvelle étape concrète dans la mise en œuvre du projet.

### **Réunion d'information grand public**

Envie de découvrir les logements du futur quartier et de tout savoir sur la mixité sociale, générationnelle et fonctionnelle qui y prendra vie ? Rendez vous à la réunion d'information grand public

**Le mardi 30 juin à partir de 17h30 au hall polyvalent à Weidingen:**

présentation du projet, échanges avec l'équipe et inscriptions possibles. Une occasion unique de vous projeter dans votre futur quartier!







---

# MADE IN WILTZ

## Mellechtankstell Rullingen

---

### Milch ohne Umwege

In Rullingen legt die Milch nur wenige Meter zurück, bevor sie in die Flaschen der Anwohner gelangt. Dank einer Mellechtankstell (wörtlich: Milchtankstelle), die von der Familie Klein, den Besitzern eines Milchviehbetriebs im Dorf, im Herzen des Ortes eingerichtet wurde, kann sich jeder quasi direkt an der Quelle bedienen.

---

### Du lait sans détour

À Roullingen, le lait ne parcourt que quelques mètres avant d'arriver dans les bouteilles des habitants du secteur. Grâce à une Mellechtankstell (littéralement station-service à lait) installée au cœur du village par la famille Klein, propriétaire d'une exploitation laitière dans le village, tout un chacun peut venir se servir quasiment à la source.

---

**R**egelmäßig verlangsamen Autos ihre Fahrt und halten entlang der Hauptstraße von Rullingen an, um vor einem kleinen Holzhäuschen Halt zu machen, dessen Tür stets offen steht. „Come in, we're open“, verkündet ein Schild hinter dem Fenster. Im Inneren der Star des Dorfes: ein rund um die Uhr verfügbarer Frischmilchautomat, dessen Milch direkt vom nur wenige hundert Meter entfernten Bauernhof stammt. „Vor zehn Jahren haben meine Eltern diesen Kühlschrank mit zwei 50-Liter-Behältern aufgestellt. Ich fülle sie jeden Tag mit roher, nicht pasteurisierter Milch, die wir von unseren Kühen melken“, erklärt Charel Klein.

Zusammen mit seinem Vater Yves Klein bewirtschaftet der Landwirt den Dorfbauernhof, der seit Jahrzehnten Milch produziert. „Die alten Ställe standen bis 2012 hier, direkt neben dem Holzhäuschen. Aber jetzt ist der Hof umgezogen, und wir befinden uns etwas außerhalb von Rullingen, mitten auf den Feldern“, erklärt er. „Dank dieser Anlage haben die Leute wirklich Zugang zu Milch von unvergleichlicher Frische. Manche bemerken sogar, dass sie sich

je nach Jahreszeit verändert: Im Winter ist sie fetthaltiger als im Sommer. Viele kaufen sie, um sie pur zu trinken oder um ihre eigene Butter, ihren Käse oder ihren Joghurt herzustellen. Wir haben auch festgestellt, dass der Vorrat am Wochenende, vor allem sonntags, schnell zur Neige geht. Ich glaube, die Leute gönnen sich etwas und nehmen sich die Zeit für ein gutes Frühstück“, fährt der Landwirt fort. Und wenn am Ende des Tages noch etwas übrig bleibt, geht die Milch an die kleinen Kälber auf dem Hof!

Es gibt etwa zehn solcher Milchtankstellen im Land, aber keine weitere im Umkreis von 30 km um Wiltz. Ein Glücksfall für die Familie Klein. „Als meine Eltern vor zehn Jahren die Idee hatten, eine solche Anlage zu errichten, war der Milchpreis zu dieser Zeit sehr niedrig. Ein paar Kunden kamen zum Stall, um Milch zu kaufen, aber mein Vater oder meine Mutter mussten immer vor Ort sein, und außerdem ist das in puncto Lebensmittelsicherheit nicht ideal, da es verboten ist, den Tankraum zu betreten“, erzählt Charel Klein, während er uns über den Hof führt. Auf diesem 15 Hektar großen Gelände beherbergen zwei schattige und angenehm belüftete Ställe jeweils auf einer Seite Kühe und Kälber.

„Wir haben insgesamt 200 Tiere, davon 80 Milchkühe der Rasse Holstein Friesian.“ In ihren mit Strohmatten ausgelegten Liegeboxen liegend scheinen sie die Stunden friedlich verstreichen zu lassen, kaum gestört vom Tanz der Schwalben, die gerade im Stall nisten.

„Milchkühe brauchen echten Komfort. Sie müssen daher in einem luftigen und hellen Raum untergebracht sein und direkten Zugang zu Wasser und Futter haben: Sie fressen eine Mischung aus Gräsern, bei uns selbst hergestelltem Maissilage“, erklärt der passionierte Landwirt, der zudem stets ein Auge auf die Gesundheit seiner Tiere hat. „Dafür habe ich eine App: Jede Kuh hat nämlich einen Sensor im Bauch, der ihre Temperatur misst und ihre Wiederkäutätigkeit überwacht. Wenn etwas Ungewöhnliches festgestellt wird, erhalte ich eine Nachricht auf mein Handy.“ Am Vortag hat eine Kuh tatsächlich einen Alarm ausgelöst, da ihre Temperatur etwas höher als normal war, die aber glücklicherweise über Nacht wieder gesunken ist. „Es war ihr Tag der Klauenpflege, was sicherlich etwas Stress verursacht hat“, vermutet Charel Klein.



2016



80 Milchkühe

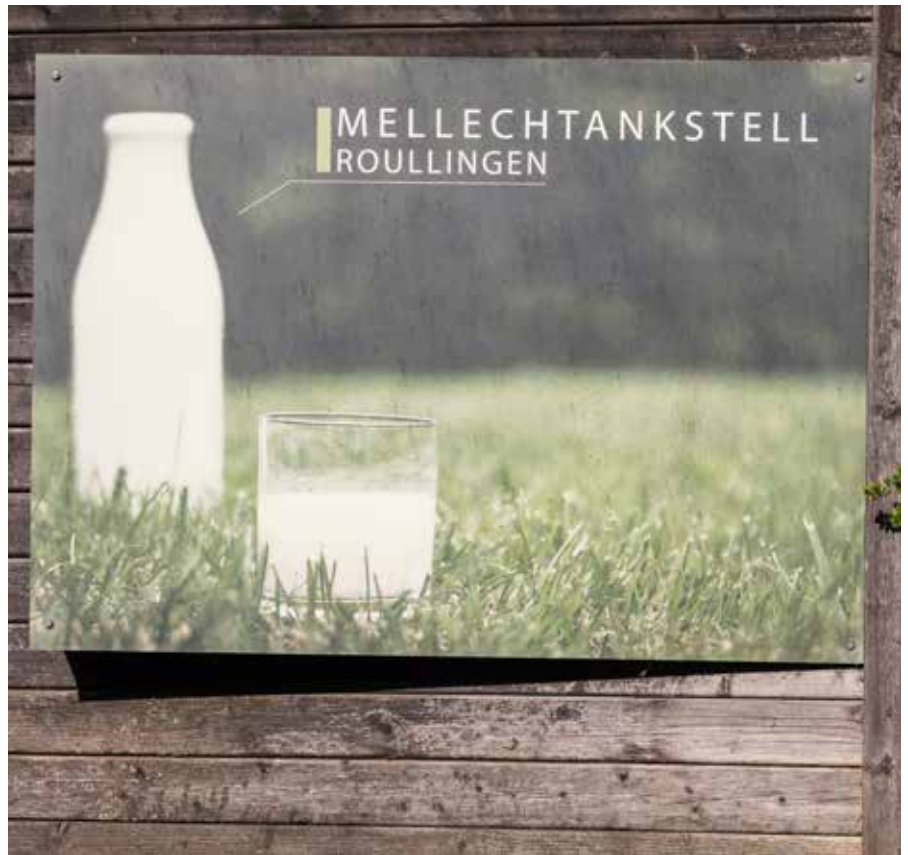




2016



80 vaches laitières



Régulièrement, les voitures ralentissent et s'arrêtent le long de la rue principale de Roullingen pour faire une halte devant un petit chalet en bois dont la porte reste constamment ouverte. «Come in, we're open», annonce une pancarte derrière la fenêtre. À l'intérieur, la star du village: un distributeur de lait frais disponible 24 h/24, en provenance directe de la ferme, située à quelques centaines de mètres plus loin. «Cela fait dix ans que mes parents ont installé ce frigo qui contient deux réservoirs de 50 l. Moi, je viens les remplir chaque jour avec du lait cru, non pasteurisé, que nous tirons de nos vaches», explique Charel Klein.

Aux côtés de son père Yves Klein, l'agriculteur gère la ferme du village, qui produit du lait depuis des décennies. «Les anciennes étables étaient ici jusqu'en 2012, juste à côté du chalet en bois. Mais maintenant, la ferme a déménagé et nous sommes un peu à l'extérieur de Roullingen, au milieu des champs», explique-t-il. «Grâce à cette installation, les gens peuvent vraiment aussi avoir accès à

du lait d'une fraîcheur incomparable. Certains remarquent même qu'il change en fonction des saisons: il est plus gras en hiver qu'en été. Beaucoup viennent en prendre pour le boire tel quel, ou alors pour faire leur beurre, leur fromage ou leurs yaourts. On a aussi remarqué que le week-end, surtout le dimanche, le stock baisse rapidement. Je pense que les gens se font plaisir et prennent le temps de se faire un bon petit-déjeuner», poursuit l'agriculteur. Et s'il reste du surplus en fin de journée, c'est aux petits veaux de la ferme que le lait revient!

Des «Mellechtankstellen», il y en a une dizaine dans le pays, mais aucune autre dans un rayon de 30 km autour de Wiltz. Une aubaine pour la famille Klein. «Quand mes parents ont eu l'idée de l'installer il y a dix ans, le prix du lait était à ce moment-là très bas. Quelques clients venaient à l'étable pour en acheter, mais mon père ou ma mère devait toujours être sur place et, en plus, au niveau sécurité alimentaire, ce n'est pas l'idéal, car il est interdit d'entrer dans la salle du réservoir», raconte Charel Klein en nous conduisant sur l'exploitation. Sur ce terrain de 15 hectares, deux étables ombragées et

agréablement ventilées hébergent vaches et veaux, chacun de leurs côtés. «Nous avons 200 bêtes en tout, dont 80 qui sont des vaches laitières de la race Holstein Friesian.» Couchées dans leurs logettes dotées de matelas, ces dernières semblent paisiblement laisser les heures défilier, à peine dérangées par le ballet des hirondelles en pleine nidification dans l'étable.

«Les vaches laitières ont besoin d'un vrai confort. Elles doivent donc être dans un espace aéré et lumineux, et avoir un accès direct à l'eau et à la nourriture: elles mangent un mélange d'herbes, de maïs ensilage produit aussi chez nous», explique ce passionné, qui garde d'ailleurs un œil constant sur la santé de ses bêtes. «J'ai une application pour ça: en fait, chaque vache a un capteur dans le ventre qui prend sa température et qui surveille son activité de rumination. S'il constate quelque chose de bizarre, un message me parvient sur mon téléphone.» La veille, une vache a justement émis une alerte, présentant une température un peu élevée que la normale, heureusement redescendue dans la nuit. «C'était leur jour de parage, autrement dit de pédicure,

---

„ Das ist das Erste  
und das Letzte,  
was ich jeden  
Tag mache! “

---



Charel Klein

Direkt neben dem Milchkuhstall befindet sich der berühmte Melkstand, der noch manuell betrieben wird. Jeden Morgen und jeden Abend werden dort die Kühe in Gruppen von jeweils zwanzig Tieren gemolken. „Das ist das Erste und das Letzte, was ich jeden Tag mache!“ Unsere Milch ist Teil der luxemburgischen Initiative D’fair Mëllech und frei von gentechnisch veränderten Organismen. Der Großteil unserer Milchproduktion geht an Hochwald Foods“, erklärt der Landwirt. Gegenüber, in einem anderen Gebäude, beherbergt ein zweiter Stall die Jungtiere und die kleinen Kälber. „Die weiblichen Tiere bleiben dort bis zum ersten Kalben und kommen dann zu den anderen Kühen auf der anderen Seite. Die männlichen Tiere werden nach Erreichen des Schlachtgewichts zum Schlachthof in Ettelbrück gebracht.“

Charel, der in Deutschland einen Bachelor-Abschluss in Agrartechnik und Agronomie erworben hat, hat nie einen anderen Weg als den des Familienbetriebs in Betracht gezogen. „Ich glaube, meine Eltern wollten, dass ich etwas anderes mache, aber ich wollte schon immer den Betrieb übernehmen. Schon als Kind habe ich nach der Schule

mitgeholfen, und heute empfinde ich es als großes Glück, hier in der Region zu arbeiten, umgeben von der Natur und unseren Tieren. In Zukunft werde ich sicherlich etwas investieren, um die Ställe zu modernisieren, und wahrscheinlich ein Haus in der Nähe des Hofes bauen, um mich dort mit meiner Partnerin niederzulassen“, verrät er. In der Zwischenzeit rückt die nächste Melkzeit näher, und an der Milchtankstelle hat gerade eine Dame sechs Glasflaschen mit frischer Milch „made in Wiltz“ abgeholt. Ein Beweis dafür, dass der Direktvertrieb noch eine rosige Zukunft vor sich hat!



« C'est la première et la dernière chose que je fais dans ma journée! »

ce qui a sûrement occasionné un peu de stress», suppose Charel Klein.

Juste à côté de l'étable à vaches laitières se trouve la fameuse salle de traite, qui fonctionne encore manuellement. Chaque matin et chaque soir, les vaches s'y font traire par groupes de vingt. «C'est la première et la dernière chose que je fais dans ma journée! Notre lait a rejoint l'initiative luxembourgeoise «D'fair Mëllech» et est exempt de tout OGM. La majorité de notre production de lait part chez Hochwald Foods», informe l'agriculteur. En face, dans un autre bâtiment, une seconde étable accueille quant à elle les jeunes bêtes et les petits veaux. «Les femelles restent jusqu'à leur premier vêlage, puis rejoignent les autres vaches de l'autre côté. Les mâles partent quant à eux à l'abattoir d'Ettelbrück dès qu'ils ont atteint le poids d'abattage.»

Diplômé d'un bachelor en agrotechnie et en agronomie en Allemagne, Charel n'a jamais envisagé d'autre voie que celle de la ferme familiale. «Je crois que mes parents voulaient que je fasse quelque chose d'autre, mais moi, j'ai toujours voulu reprendre l'exploitation. J'aidais déjà petit après l'école, et je

trouve aujourd'hui que c'est une vraie chance de travailler ici, dans la région, entouré de la nature et de nos bêtes. À l'avenir, je vais sans doute investir un peu pour moderniser les étables et sans doute construire une maison à proximité de la ferme, pour m'y installer avec ma compagne», confie-t-il. En attendant, l'heure de la prochaine traite approche et du côté de la «Mellechtankstell», une dame vient de repartir avec six bouteilles en verre pleines de lait frais «made in Wiltz». Preuve que le circuit court a encore de beaux jours devant lui!



Charel Klein



---

# DIE GEMEINDE STELLT SICH VOR

## Die Gartenbauabteilung

## Le service espaces verts



---

Die Gartenbauabteilung kümmert sich um die Pflege, Gestaltung und Aufwertung der Naturflächen der Gemeinde. Im Laufe der Jahreszeiten arbeiten die Teams täglich daran, allen ein angenehmes, nachhaltiges und gepflegtes Umfeld zu bieten.

---

Le service espaces verts veille à l'entretien, à l'aménagement et à la valorisation des espaces naturels de la commune. Au fil des saisons, ses équipes œuvrent au quotidien pour offrir un environnement agréable, durable et soigné à tous.

---

---

## Ein Gespräch mit Myriam Weintzen, der Abteilungsleiterin.

### Was sind die verschiedenen Aufgaben ihrer Abteilung?

**Myriam Weintzen:** Wir sind dafür zuständig, alle Grünflächen der Gemeinde zu pflegen, die Rasenflächen zu mähen, die Hecken zu schneiden, die Blumenkästen zu bepflanzen... Und dann bringen wir auch die Dekorationen an, wenn die verschiedenen Feste des Jahres näher rücken. Wir sorgen dafür, dass alles stets sauber und schön begrünt ist. Die Einwohner begegnen unseren Teams häufig bei der Arbeit, denn es handelt sich um eine Arbeit im Freien, die aber auch in unserem Gewächshaus stattfindet.

### Wie viele Mitarbeiter hat die Abteilung und welche Aufgaben erfüllen Sie?

**Myriam Weintzen:** Wir sind insgesamt vierzehn: Landschaftsarchitekten, Floris-

ten, Gärtner und ungelernete Arbeiter. Die Landschaftsarchitekten entwerfen die Anlagen, die Floristen entwickeln Gestaltungsideen und planen die Bepflanzung entsprechend den Budgets, während die Gärtner und Arbeiter all dies vor Ort umsetzen.

### Ihre Arbeit hängt stark von den Jahreszeiten ab: Wie sieht der Arbeitsablauf im Laufe des Jahres aus?

**Myriam Weintzen:** Wir haben eigentlich einen Wochenplan mit Aufgaben für jeden Tag: Rasen mähen, Pflanzkübel bepflanzen, die Anlagen pflegen, ... aber wir richten uns auch nach einem strengen Zeitplan, bei dem das Wetter tatsächlich eine wichtige Rolle spielt. Im Frühling, der arbeitsreichsten Zeit, entfernen wir die Herbstbepflanzungen, schneiden zurück, säubern und bereiten die neuen Bepflanzungen vor.

Im Sommer jäten und gießen wir viel. Im Herbst pflanzen wir die Zwiebelgewächse für den Frühling. Im Winter ist es ruhiger: Wir arbeiten mehr im Gewächshaus, sammeln, was sich für das nächste Jahr

wiederverwenden lässt, um Kosten zu sparen, säen, kultivieren und planen die nächsten Schritte. Aber es gibt immer etwas zu tun.

### Gibt es bei Ihren Pflanzungen Einschränkungen oder Empfehlungen, die Sie beachten müssen?

**Myriam Weintzen:** Die Gemeinde Wiltz ist Mitglied des Naturparks Öewersauer und hat den Natur- und Klimapakt unterzeichnet, daher müssen wir deren Vorgaben einhalten. Das bedeutet insbesondere umweltfreundlichere Praktiken: das Pflanzen von Arten, die Bienen und anderen Bestäubern zugutekommen, spätes Mähen zur Erhaltung der Artenvielfalt, die Nutzung von Regenwasser zur Bewässerung oder die Aufstellung von Insektenhotels, unter anderem.

Darüber hinaus müssen wir auch bestimmte Empfehlungen der Gemeinde befolgen. Zum Europatag zum Beispiel muss es gelb und blau sein, und zum Ginsterfest muss natürlich alles gelb sein. Ansonsten sind es aber die Landschaftsarchitekten und Floristen, die sich





## Rencontre avec Myriam Weintzen, chef de service.

### Quelles sont les différentes missions de votre service?

**Myriam Weintzen:** Nous sommes chargés d'entretenir tous les espaces verts de la commune, de tondre les pelouses, de tailler les haies, de fleurir les bacs... Et puis nous installons aussi les décorations à l'approche des différentes fêtes de l'année. Nous veillons à ce que tout soit toujours bien propre et joliment arboré. Les habitants croisent fréquemment nos équipes en action, car c'est un travail de terrain, mais qui se passe aussi du côté de notre serre.

### Combien de personnes travaillent dans le service et quelles sont leurs fonctions?

**Myriam Weintzen:** Nous sommes quatre: des paysagistes, des fleuristes, des jardiniers et des ouvriers non qualifiés. Les paysagistes réfléchissent aux aménagements, les fleuristes imaginent des créations et planifient les plantations selon les budgets, les jardiniers et les ouvriers réalisent tout ça sur le terrain.

### Votre travail dépend beaucoup des saisons: comment s'organise-t-il au fil de l'année?

**Myriam Weintzen:** Nous avons en fait un planning hebdomadaire avec des tâches pour chaque journée: tondre les pelouses, remplir les bacs avec des plantes, entretenir les espaces... mais nous respectons en fait un calendrier strict, au sein duquel la météo joue effectivement un rôle important. Au printemps, qui est la période la plus chargée, nous retirons les plantations d'automne, nous taillons, nettoions et préparons les nouvelles plantations. En été, nous désherbons et arrosons beaucoup. En automne, nous plantons les bulbes pour le printemps. En hiver, c'est plus calme: nous travaillons davantage dans la serre, nous récupérons ce qui peut l'être pour l'année suivante afin de réduire les coûts, nous semons, cultivons et organisons la suite. Mais il y a toujours à faire.

### Y a-t-il des contraintes ou des recommandations à respecter dans vos plantations?

**Myriam Weintzen:** Wiltz est une commune membre du Naturpark Öewersauer et signataire des Pactes Nature et Climat,

donc nous devons respecter leurs consignes. Cela se traduit notamment par des pratiques plus respectueuses de l'environnement: planter des espèces favorables aux abeilles et aux autres pollinisateurs, pratiquer le fauchage tardif afin de préserver la biodiversité, utiliser de l'eau de pluie pour l'arrosage ou encore installer des hôtels à insectes, entre autres. Après, nous avons également certaines recommandations à suivre, émises par la commune. Pour la Journée de l'Europe, par exemple, il faut du jaune et du bleu, et pour la fête du Genêt, tout doit être en jaune, évidemment. Mais sinon, ce sont les paysagistes et les fleuristes qui imaginent les nouvelles plantations. Il n'y a pas de thème imposé.

### Et est-ce que le changement climatique a changé votre façon de travailler?

**Myriam Weintzen:** Oui, le changement climatique a un impact sur notre travail. Pour faire face aux fortes chaleurs et économiser de l'eau, nous utilisons désormais un produit qui permet de conserver l'humidité dans la terre plus longtemps, ce qui est bénéfique pour les bulbes et les haies. Nous cherchons aussi, de façon globale, des plantes plus résistantes à la chaleur.



**Myriam Weitzen,**  
Leiterin der Abteilung

## Der Dienst in Zahlen

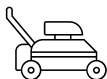


**79.713 m<sup>2</sup>**

zu pflegende Grünanlagen und Parks



**4.968 m<sup>2</sup>** Hecken



**27.605 m<sup>2</sup>** für die späte Mahd  
und **5.450 m<sup>2</sup>** für die regelmäßige Mahd



ca. **2.890** Sommerpflanzen

die neuen Bepflanzungen ausdenken. Es gibt kein vorgegebenes Thema.

### Hat der Klimawandel ihre Arbeitsweise verändert?

**Myriam Weitzen:** Ja, der Klimawandel hat Auswirkungen auf unsere Arbeit. Um der Hitze zu trotzen und Wasser zu sparen, verwenden wir nun ein Produkt, das die Feuchtigkeit länger im Boden hält, was für Zwiebelgewächse und Hecken von Vorteil ist. Wir suchen auch generell nach Pflanzen, die widerstandsfähiger gegen Hitze sind.

### Erzählen Sie uns von den jüngsten Projekten Ihrer Abteilung, die Sie besonders beeindruckt haben.

**Myriam Weitzen:** Unser jüngstes Projekt ist die groß angelegte Bepflanzung auf dem Erpeldinger Friedhof, den wir komplett renoviert haben. In diesem Jahr haben wir außerdem etwas Neues und ziemlich Einzigartiges geschaffen: eine dreistöckige Torte aus Holz, die von unseren Floristen anlässlich des 75. Jahrestags des Ginsterfestes dekoriert wurde.

Wir haben auch an der Blumendekoration für das Fest zum 10-jährigen Jubiläum der Kreislaufwirtschaft mitgewirkt. Außerdem beteiligen wir uns jedes Jahr am Tag des Baumes, indem wir gemeinsam mit den Kindern der Schulen in Wiltz Obstbäume pflanzen. Nicht zu vergessen, dass wir im vergangenen Jahr auch die Bepflanzung des Schulcampus Geenze-

park durchgeführt haben und nun die Bepflanzung des erneuerten Gemeindeplatzes pflegen.

### Was sind Ihrer Meinung nach die erforderlichen Eigenschaften, um in Ihrer Abteilung zu arbeiten?

**Myriam Weitzen:** Man braucht Kreativität, vor allem als Florist und Landschaftsgärtner, aber auch körperliche Belastbarkeit, da die Arbeit im Freien stattfindet und nicht immer einfach ist. Man muss natürlich auch die Natur und Pflanzen lieben und sich dafür interessieren. Das gesamte Team ist übrigens mit Leidenschaft dabei.

### Und Sie, was gefällt Ihnen an Ihrer Arbeit?

**Myriam Weitzen:** Mir gefällt der kreative Aspekt sehr gut, aber auch die Organisation der Arbeit und der Projekte: Pflanzen bestellen, Baustellen organisieren und mit externen Firmen zusammenarbeiten, zum Beispiel beim Baumschnitt oder beim Fällen von Bäumen.

Was hingegen manchmal bedauerlich ist, ist die Verschmutzung unserer Arbeit: Hundebesitzer, die ihre Hunde in den Blumenbeeten ihr Geschäft verrichten lassen, auf den Boden geworfene Zigarettenkippen... Wir mussten zum Beispiel deswegen Bäume in der Grand-Rue ersetzen. Das ist schade und respektlos, genauso wie der Diebstahl von Blumenpflanzen und Dekorationen.





**Myriam Weintzen**  
responsable du service

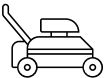
## Le service en chiffres



**79 713 m<sup>2</sup>** de plantations  
et de parcs à entretenir



**4 968 m<sup>2</sup>** de haies



**27 605 m<sup>2</sup>** de fauchage tardif  
et **5 450 m<sup>2</sup>** de fauchage régulier



**± 2 890** plantes d'été

### Parlez-nous des récents projets réalisés par votre service et qui vous ont marqués.

**Myriam Weintzen:** Notre dernier chantier en date, c'est la grande plantation au cimetière d'Erpeldange, que nous avons entièrement rénové. Cette année, nous avons aussi créé quelque chose de nouveau et d'assez inédit: un gâteau en bois à trois étages décoré par nos fleuristes à l'occasion du 75<sup>e</sup> anniversaire de la fête du Genêt.

Nous avons également participé à la décoration florale pour la fête organisée à l'occasion des 10 ans de l'économie circulaire. Nous collaborons aussi chaque année à la Journée de l'arbre, en plantant des arbres fruitiers avec les enfants des écoles de Wiltz. Sans oublier que nous avons aussi réalisé les plantations du campus scolaire Geenzepark l'an passé, et nous entretenons celles pensées pour la nouvelle place communale désormais.

### Selon vous, quelles sont les qualités requises pour travailler dans votre service?

**Myriam Weintzen:** Il faut de la créativité, surtout pour les fleuristes et les paysa-

gistes, mais aussi une bonne résistance physique, car le travail se fait en extérieur et n'est pas toujours facile. Il faut aussi bien sûr aimer la nature, les plantes et s'y intéresser. Toute l'équipe est d'ailleurs passionnée.

### Et vous, qu'est-ce que vous aimez dans votre travail?

**Myriam Weintzen:** J'aime beaucoup l'aspect créatif, mais aussi l'organisation du travail et des projets: commander les plants, organiser les chantiers et collaborer avec des entreprises externes, par exemple pour l'élagage ou l'abattage d'arbres.

Ce qui est parfois regrettable, par contre, c'est de voir la dégradation de notre travail: les propriétaires de chien qui laissent leurs chiens faire leurs besoins dans les parterres de fleurs, les mégots jetés au sol... Nous avons par exemple dû remplacer des arbres dans la Grand-Rue à cause de cela. C'est dommage et peu respectueux, tout comme le vol de plants de fleurs et de certaines décorations.





---

# DIE GEMEINDE STELLT SICH VOR

## Das „Biergeramt“

## Le service «Biergeramt»

---

Als zentrale kommunale Dienststelle umfasst das „Biergeramt“ drei Bereiche: den Empfang, das Einwohnermeldeamt sowie das Standesamt. Gemeinsam sind sie der erste Anlaufpunkt der Bürgern und unterstützen diese bei ihren Behördengängen.

---

Service communal clé, le «Biergeramt» regroupe trois entités: l'accueil, le bureau de la population et l'état civil. Ensemble, elles assurent le premier contact avec les citoyens et les accompagnent dans leurs démarches administratives.

---

## 2025 in Zahlen



- **8.591** Einwohner in der Gemeinde



- **95** verschiedene Nationalitäten



- Zugänge und Abgänge:
  - Zuzüge: **929** Personen
  - Wegzüge: **713** Personen
  - Umzüge innerhalb der Gemeinde: **369** Personen



- +/- **9.500** betreute Kunden,  
d. h. etwa vierzig Kunden pro Tag



- Durchschnittliche Verweildauer am  
Schalter: **ca. 10 Min.**



- Im Jahr 2025 ausgestellte  
Personenstandsurkunden:
  - Heiratsurkunden: **40**
  - Sterbeurkunden: **48**
  - Urkunden über die Einbürgerung: **92**
  - Urkunden über die Übertragung  
von Geburtsurkunden: **12**

## Erläuterungen dazu geben Fernande Schadeck, Abteilungsleiterin, und Kelly Künzer, die seit zwei Jahren im Bürgeramt tätig ist.

### Was sind die verschiedenen Aufgaben der Abteilung und welche Tätigkeiten umfasst sie?

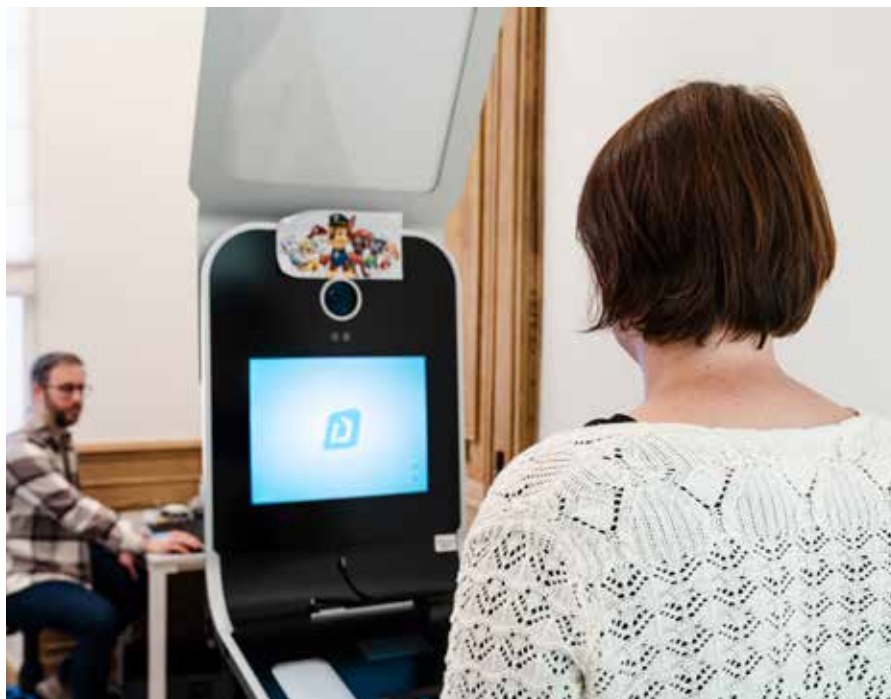
**Fernande Schadeck:** Zunächst einmal ist der Empfang die erste Anlaufstelle für alle, die mit der Gemeinde in Kontakt treten, sei es persönlich oder telefonisch, und die Bürger werden je nach ihren behördlichen Anliegen an die verschiedenen Abteilungen weitergeleitet.

Die zweite Abteilung ist das Einwohnermeldeamt, das die Einwohner bei ihren wichtigsten Verwaltungsangelegenheiten unterstützt, sei es bei der Anmeldung in der Gemeinde mit all den damit verbundenen kleinen Formalitäten (Bestellung von Mülltonnen, „Chèque-Service“, u.v.m.), die Ausstellung eines Personalausweises oder verschiedener Bescheinigungen, bei der Beantragung von Aufenthaltspapieren oder der Erlangung der luxemburgischen Staatsangehörigkeit.

Die dritte Abteilung ist das Standesamt, das sich um alle wichtigen Lebensereignisse kümmert, wie die Feier von zivilen Hochzeiten, den Abschluss von Lebenspartnerschaften, das Erstellen von Sterbeurkunden oder die Ausstellung von Personenstandsurkunden.

**Kelly Künzer:** Aber es gibt noch weitere Aufgaben in unserer Abteilung. Wir bearbeiten zum Beispiel die ein- und ausgehende Post und beraten Ahnenforscher, die das Gemeinderegister einsehen möchten. Außerdem feiern wir die 90-, 95- und 100-jährigen Jubiläen der Einwohner der Gemeinde Wiltz, indem wir ihnen einen Geschenkkorb überreichen und auf Wunsch ein Treffen und ein Foto mit dem Schöffenrat organisieren.

**Fernande Schadeck:** Das Bürgeramt kümmert sich auch um die Organisation bestimmter Feste, die von der Gemeinde organisiert oder mitorganisiert werden, wie die Gedenkfeier zum nationalen Streik vom 31. August 1942 und den Markt anlässlich der Fatima-Wallfahrt. Außerdem gewährleistet die Abteilung das Sekretariat der Kommission für Vereinsleben, die die Verleihung des „Mérite Sportif“ und der „Dirigeants méritants“ sowie die Nuit du Sport organisiert. Das Bürgeramt betreibt auch das Sekretariat der Kommission für Senioren und Generationen, die die „60+-Feier“ veranstaltet.



## 2025 en chiffres



- **8.591** habitants au sein de la commune



- **95** nationalités différentes



- Mouvements:
  - Déclarations d'arrivée: **929** personnes
  - Déclarations de départ: **713** personnes
  - Déménagements dans la commune: **369** personnes



- +/- **9.500** clients servis, soit une quarantaine de clients par jour



- Temps passé en moyenne au guichet: **+/- 10 min.**



- Actes d'état civil dressés en 2025:
  - actes de mariage: **40**
  - actes de décès: **48**
  - actes d'indigénat: **92**
  - actes de transcription de naissance: **12**

## Explications avec Fernande Schadeck, chef du service, et Kelly Künzer, en poste depuis deux ans.

### Quelles sont les différentes missions du service et qu'est-ce que cela recouvre comme activités?

**Fernande Schadeck:** Tout d'abord, l'accueil constitue la première étape pour toute personne en contact avec la commune, que ce soit physiquement ou par téléphone et les citoyens sont dirigés vers les différents bureaux selon leurs besoins de formalité.

Le deuxième service est le bureau de la population, qui accompagne les résidents dans leurs principales démarches administratives, qu'il s'agisse de leur inscription dans la commune et des formalités qui sont liées (commande de poubelles, chèques-service accueil, etc.), de la délivrance d'une carte d'identité ou de différents certificats, des démarches relatives aux titres de séjour ou encore de l'obtention de la nationalité luxembourgeoise.

Le troisième service est l'état civil qui s'occupe de tous les événements marquants de la vie, comme la célébration de mariages civils, la conclusion de partenariats, la déclaration de décès ou bien la délivrance d'actes d'état civils.

**Kelly Künzer:** Mais il existe encore d'autres tâches dans notre service. On traite par exemple le courrier entrant et sortant, on renseigne les personnes qui effectuent des recherches généalogiques et qui veulent consulter les registres communaux. De plus, on célèbre les 90, 95 et 100 ans des habitants de Wiltz en leur offrant une corbeille - cadeaux et en leur organisant, s'ils le souhaitent, un rendez-vous et une photo avec le collège échevinal.

**Fernande Schadeck:** Le service clé «Biergeramt» gère aussi l'organisation de certaines fêtes lancées ou coorganisées par la commune, comme la cérémonie de commémoration de la grève nationale du 31 août 1942 et le marché organisé à l'occasion du pèlerinage Notre-Dame de Fatima. Il assure aussi le secrétariat de la Commission de la vie associative, qui organise la cérémonie des Mérites sportifs et des Dirigeants méritants ainsi que la Nuit du Sport, mais aussi celui de la Commission du troisième âge et des générations, qui célèbre la fête 60+.





Kelly Künzer & Fernande Schadeck

**Fernande Schadeck:**

„Jeder Tag ist anders, selbst nach Jahren in diesem Beruf“

### Wie viele Mitarbeiter sind in Ihrer Abteilung tätig und welche Eigenschaften werden für Ihre Tätigkeiten vorausgesetzt?

**Fernande Schadeck:** Wir sind insgesamt sieben: zwei Mitarbeiter am Empfangsschalter, ein Sachbearbeiter für die Post und vier Mitarbeiter im Einwohnermeldeamt.

Ich würde sagen, dass man für die Arbeit in unserer Abteilung Einfühlungsvermögen und Verständnis für die Bürger und ihre Anliegen mitbringen muss. Man muss sich die Zeit nehmen, den Menschen zu erklären, welche Schritte sie unternehmen müssen, welche Unterlagen sie beschaffen müssen und an welche Ansprechpartner sie sich dafür wenden müssen. Bestimmte Personengruppen, insbesondere diejenigen, die nicht aus der Europäischen Union stammen, können mit teilweise komplexeren Verfahren konfrontiert sein. Es kommt vor, dass sich die Menschen nicht immer bewusst sind, welche Voraussetzungen erfüllt sein müssen, um diesen oder jenen Schritt zu tun. Unsere Aufgabe ist es dann, jede Person bestmöglich zu begleiten.

**Kelly Künzer:** Auch Sprachkenntnisse sind wichtig, damit sich die Bürger verstanden fühlen. Man muss natürlich die drei Verwaltungssprachen beherrschen, aber zunehmend hält auch die englische vermehrt Spracherwerb in unserer Gemeinde.

### Was sind die häufigsten Anfragen, die Sie erhalten?

**Fernande Schadeck:** Die Anfragen variieren im Laufe des Jahres. Im Durchschnitt haben wir etwa vierzig Besucher pro Tag. Zu Beginn und um den 15. des Monats häufen sich beispielsweise die Anmeldungen, während wir kurz vor den Ferienzeiten auch Spitzen bei den Anträgen auf Personalausweise oder Reisepässe sowie elterliche Einverständniserklärungen mit Beglaubigungen von Unterschriften erleben.

### Welche wichtigen Aufgaben bestimmen den Rhythmus Ihres Jahres?

**Kelly Künzer:** Vor allem solche, die mit Festen zu tun haben, für die wir das Sekretariat übernehmen und die jedes Jahr wiederkehren. Dabei geht es darum,

alles im Vorfeld zu organisieren, die Anmeldungen zu verwalten, den Empfang zu gestalten, Räume zu reservieren oder zu vermieten, Getränke zu bestellen und dann auch vor Ort zu sein, denn es ist immer jemand von der Abteilung vor Ort, um die Veranstaltung zu betreuen.

**Fernande Schadeck:** Ganz genau, und ich mag besonders den „Kannerwonschbam“, den Wunschbaum für Kinder aus einkommensschwachen Familien, der jedes Jahr zum Jahresende vom Lions Club Grand-Duché Ardennes und dem regionalen Wiltzer Sozialamt organisiert wird. In der Eingangshalle des Rathauses wird dann ein großer Tannenbaum aufgestellt, an den die teilnehmenden Kinder einen Stern mit ihrem Weihnachtswunsch hängen. Die Einwohner können sich dann einen Stern aussuchen, das entsprechende Geschenk kaufen und es am Empfang der Gemeinde abgeben. Die Geschenke werden anschließend von den Verantwortlichen der Aktion eingesammelt und den Kindern bei einer kleinen Feier überreicht. Wir koordinieren die gesamte Organisation vor Ort, und ich finde diese Initiative nach wie vor wunderschön und bewegend.

### Was gefällt Ihnen an Ihrem Beruf?

**Kelly Künzer:** Ich mag den Kontakt mit Menschen, das Gefühl, ihnen zu helfen und ihnen einen Dienst zu erweisen.

**Fernande Schadeck:** Jeder Tag ist anders, selbst nach Jahren in diesem Beruf. Man begegnet immer wieder neuen Menschen.



**Kelly Künzer:**

« Moi, j'aime le contact avec les gens, le sentiment de les aider et de leur rendre service »

### Combien de personnes travaillent au sein de votre service et quelles qualités requièrent vos postes?

**Fernande Schadeck:** Nous sommes sept au total: deux agents au guichet d'accueil, un gestionnaire du courrier et quatre agents au bureau de population.

Je dirais que pour travailler au sein de notre service, il faut faire preuve d'empathie et aussi de compréhension envers les citoyens selon leur demande. Il faut prendre le temps d'expliquer aux gens quelles démarches ils doivent faire, quels papiers ils doivent se procurer et à quels interlocuteurs ils doivent s'adresser pour se les procurer justement. Certains profils, notamment non issus de l'Union européenne, peuvent être confrontés à des démarches parfois plus complexes. Il arrive que les personnes ne soient pas toujours conscientes des conditions à remplir pour effectuer telle ou telle démarche. Notre rôle est alors d'accompagner au mieux chaque personne.

**Kelly Künzer:** La connaissance des langues est également importante pour que les citoyens se sentent compris. Il faut bien sûr connaître les trois langues administratives, mais l'anglais prend aussi une place de plus en plus importante dans notre commune.

### Quelles sont les demandes les plus fréquentes que vous recevez?

**Fernande Schadeck:** Les demandes varient de période en période. En moyenne, on a une quarantaine de clients par jour. Au début et vers le 15<sup>ième</sup> du mois s'accumulent par exemple les déclarations d'arrivée alors qu'on connaît aussi des pics de demandes de cartes d'identité ou de passeports et d'autorisation parentales avec législation de signatures juste avant les périodes de vacances.

### Quelles sont les missions importantes qui rythment votre année?

**Kelly Künzer:** Toutes celles qui concernent des fêtes pour lesquelles nous gérons le secrétariat et qui reviennent chaque année. Il s'agit alors de tout organiser en amont, de gérer les inscriptions, de faire l'accueil, de réserver ou de louer les salles, de faire la commande des boissons, puis

d'aller sur place aussi, car il y a toujours une personne du service qui est sur le terrain pour superviser l'événement.

**Fernande Schadeck:** Tout à fait, et moi j'aime particulièrement le «Kannerwonschbam» - l'Arbre de vœux pour les enfants, dont les parents ont un revenu faible - qui est organisé chaque fin année par le Lions Club Grand-Duché Ardennes et l'Office social régional de Wiltz. Un grand sapin est installé dans l'accueil de l'Hôtel de Ville, où les enfants ciblés accrochent une étoile avec leur souhait de Noël. Les habitants peuvent ensuite choisir une étoile, acheter le cadeau correspondant et le déposer à l'accueil de la commune. Les cadeaux sont par suite recueillis par les responsables de l'action et ensuite remis lors d'une petite fête aux enfants. Nous coordonnons toute l'organisation sur place, et je trouve cette initiative toujours aussi belle et touchante.

### Qu'est-ce qui vous plaît dans votre métier?

**Kelly Künzer:** Moi, j'aime le contact avec les gens, le sentiment de les aider et de leur rendre service.

**Fernande Schadeck:** Chaque journée est différente, même après des années au sein de ce service. On rencontre toujours des inconnus.



# WOOLTZ FRÉIER AN HAKT

## Sanatorium Kaul

In den Wäldern der "Kaul" erinnern die Ruinen des Sanatoriums Kaul an die besondere Geschichte des Ortes. Seit 2006 befindet sich dort ein dreiteiliges Kunstwerk („Voyage spirituel – Chemin vers la guérison et la paix“), geschaffen von der luxemburgischen Künstlerin Edmée Marth und Teil der Europäischen Skulpturenstraße des Friedens. Das Kunstwerk soll den Weg der Heilung und des inneren Friedens symbolisieren und knüpft so an die ursprüngliche Bestimmung an.

Heute noch sind die Spuren des ehrgeizigen Projekts, das zu Beginn des 20. Jahrhunderts entstand, erkennbar: der Bau eines Sanatoriums zur Bekämpfung

der Tuberkulose, einer der gefürchtetsten Krankheiten Europas jener Zeit. Initiiert unter anderem vom Philanthropen Jean Léopold Isidore Richard (1832 – 1918) sollte die Einrichtung vor allem ärmeren Bevölkerungsschichten medizinische Versorgung bieten, in einer Umgebung, die für ihre reine Luft bekannt war.

Die Wahl des Standorts Kaul im Jahr 1911 folgte genau diesem Ansatz: fernab der Städte, eingebettet in die Natur, entsprach er den damaligen medizinischen Vorstellungen, die frische Luft und Ruhe als zentrale Heilmittel betrachteten. Nach dem Erwerb der Grundstücke und der Ausarbeitung der Baupläne begannen die Arbeiten mit großem Optimismus. Doch dieser währte nicht lange.

Durch den ersten Weltkrieg, den Tod des Mäzens Richard und durch Konkurrenzprojekte im Land gerieten die Bauarbeiten ins Stocken und wurden um 1920 schließlich ganz eingestellt.

In den 1930er Jahren zog man kurz in Betracht, das Sanatorium als Altersheim oder als Waisenhaus zu nutzen, doch auch dieses Projekt scheiterte. Der Ort geriet zunehmend in Vergessenheit und die Natur begann die unvollendeten Fundamente zurück zu erobern.

So bleibt das Sanatorium Kaul ein Zeugnis eines nie vollendeten Traums – ein Ort, an dem sich Geschichte, Natur und kollektives Gedächtnis begegnen.



## Sanatorium Kaul

À l'orée des forêts de Wiltz, des ruines dans la «Kaul» portent les traces d'un projet ambitieux né au début du XX<sup>e</sup> siècle: la construction d'un sanatorium destiné à lutter contre la tuberculose, alors l'une des maladies les plus redoutées en Europe. Porté notamment par le philanthrope Jean Léopold Isidore Richard (1832 - 1918), le projet visait à offrir des soins aux populations les plus modestes, dans un environnement réputé pour la pureté de son air.

Le choix du site de la Kaul, en 1911, s'inscrit dans cette logique: éloigné des centres urbains, entouré de nature, il répondait aux critères médicaux de l'époque, qui privilégiaient l'air frais et le repos comme moyens de traitement. Après l'acquisition

des terrains et l'élaboration des plans, les travaux débutent dans l'enthousiasme de l'après-guerre. Mais cet élan sera de courte durée.

La Première Guerre mondiale, la mort du mécène Richard et des projets concurrentiels dans le pays freinent rapidement le chantier, qui finit par être abandonné vers 1920 sans jamais aboutir.

Dans les années 1930, une tentative de reconversion en orphelinat est envisagée, en vain. Le site sombre alors progressivement dans l'oubli, tandis que la nature reprend ses droits sur les fondations inachevées. Les vestiges du sanatorium, discrets mais bien présents, rappellent toutefois l'histoire singulière de cet endroit.

En 2006, cette mémoire est réactivée à travers une intervention artistique de Edmée Marth, qui y installe une œuvre symbolique en trois pièces, évoquant un cheminement vers la guérison et la paix. Une manière de renouer avec la vocation initiale du site, tout en lui donnant une dimension contemporaine. Cette œuvre, qui fait partie de la Route européenne des sculptures de la paix, renoue ainsi avec la vocation initiale du lieu.

Ainsi, le sanatorium de Kaul demeure le témoin d'un rêve inachevé, transformé au fil du temps en un lieu où se croisent histoire, nature et mémoire collective.

